

## İNSAN VE TOPLUM

**Ülke genelinde medyan yaş (medyan yaş / ortanca yaş; bir nüfus gurubunun yaşları, küçükten büyüğe doğru sıralandığında tam ortada kalan bireyin yaşıdır) 30,1 iken; Afyonkarahisar ve çevre illerinde bu değer daha yüksektir.** Tablo 48'de yer alan ve TÜİK tarafından yapılan nüfus projeksiyonu 2023 yılında Afyonkarahisar ve çevresinin sahip olacağı nüfusun niteliğine dair ipucu vermektedir. Buna göre, Afyonkarahisar'da ülke geneline göre daha yaşlı olan nüfus, 2023'te de bu yapısını koruyacaktır. Ortalama yaşam süresinin uzaması ve genç nüfusun Bölge dışına göç etmesi gibi etkenlerle ortanca yaş yükselmektedir. Buna karşın 2012'de çevre illerin altında ortanca yaş değerine sahip olan Afyonkarahisar'ın bu konumunu 2023'te de koruyacağı öngörülmektedir. **Bu durum, Afyonkarahisar'daki nüfusun çevresine göre daha genç bir yapıda olacağını göstermektedir.**

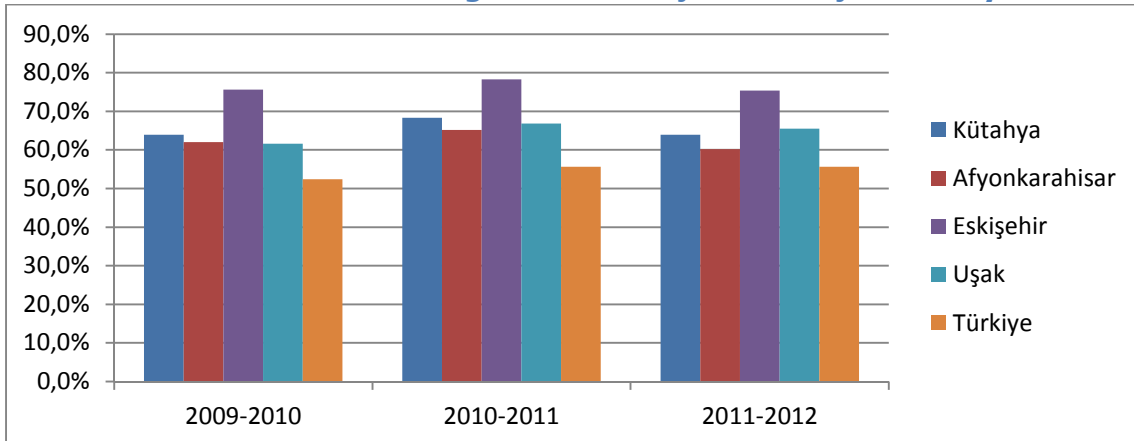
**Tablo 48 - İllere ve Cinsiyete Göre Medyan Yaş**

	2012			2023		
	Toplam	Erkek	Kadın	Toplam	Erkek	Kadın
Afyonkarahisar	31,2	30,5	31,8	35,0	34,4	35,7
Eskişehir	34,3	33,3	35,3	38,0	36,9	39,2
Kütahya	34,1	33,2	35,0	37,3	36,6	38,1
Manisa	33,6	32,9	34,4	38,6	37,6	39,6
Uşak	34,1	33,4	34,7	39,1	38,5	39,8
Türkiye	30,1	29,5	30,6	34,0	33,3	34,6

Kaynak: TÜİK, Nüfus Projeksiyonları 2013-2075

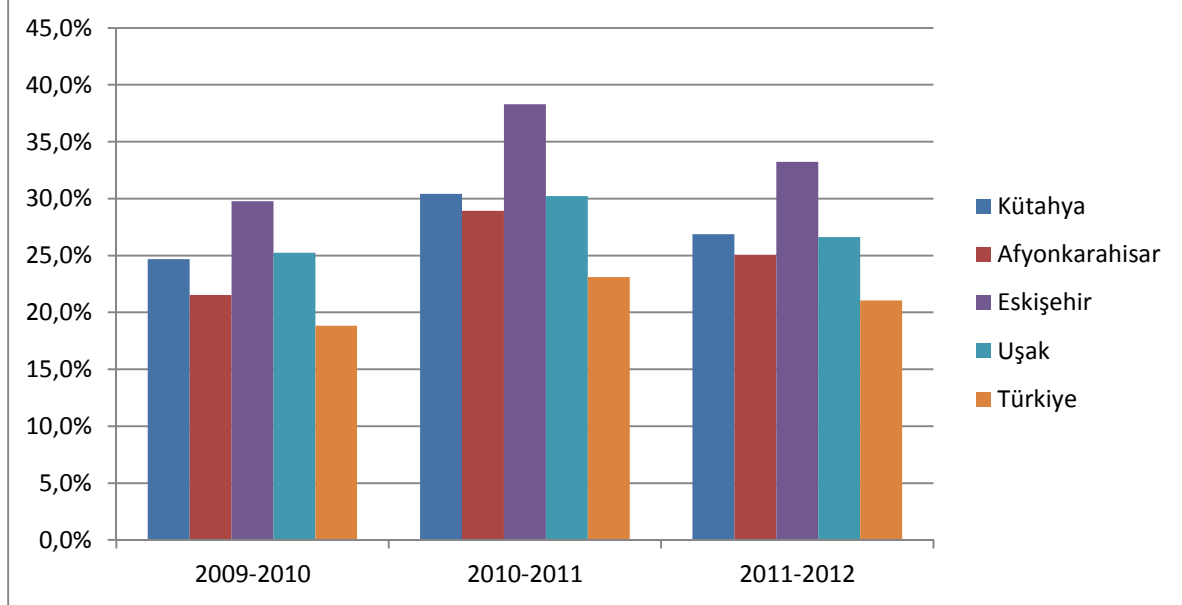
**İlin son yıllarda verdiği göç içinde nitelikli nüfusun payı oldukça yüksektir.** Grafik 9 ve Grafik 10'da görüleceği üzere, Afyonkarahisar'da hem lise ve üzeri eğitimlilerin hem de yüksekokul ve üzeri eğitimlilerin göç eden nüfus içindeki payı ülke genelinden yüksektir. İde 2009-2010 dönemi ile 2010-2011 dönemi arasında nitelikli nüfusun toplam göç içindeki payı artmıştır. 2011-2012 döneminde ise, bu oranda azalma olmuştur. Dolayısıyla, ilin, önümüzdeki dönemlerde kalkınmada önemli bir yeri olan nitelikli işgücünü kaybetme riski söz konusudur.

**Grafik 9 - Lise ve Üzeri Eğitimliilerin Göç Edenler İçindeki Payları**



Kaynak: TÜİK, Adrese Dayalı Nüfus Kayıt Sistemi

**Grafik 10 - Yükseköğretim ve Üzeri Eğitimliilerin Göç Edenler İçindeki Payları**



Kaynak: TÜİK, Adrese Dayalı Nüfus Kayıt Sistemi

**İlde ücretsiz aile işçileri ile kendi hesabına çalışanların payı yüksektir.** Tablo 49'daki verilere göre Afyonkarahisar'da ücretsiz aile işçisi olarak çalışan 49 bin kişi, tüm çalışanların %20,7'sini oluşturmaktadır. Söz konusu değer, ülke genelinde %11,2 iken; çevre illerden Eskişehir'de %6,1; Kütahya'da %21,1; Uşak'ta ise %21,8'dir. Ayrıca, ülke genelinde %20,2 olan ve genelde esnafı içeren işveren veya kendi hesabına çalışanların payının da Afyonkarahisar'da %26,4 gibi yüksek bir seviyede olması dikkat çekmektedir.

**Tablo 49 - İşteki Durumuna Göre Çalışanlar**

İl	İstihdam (Bin Kişi)	Ücretli, maaşlı veya yevmiyeli (Bin Kişi)	İşveren veya kendi hesabına (Bin Kişi)	Ücretsiz aile işçisi (Bin Kişi)	Ücretli, maaşlı veya yevmiyeli (%)	İşveren veya kendi hesabına (%)	Ücretsiz aile işçisi (%)
Afyonkarahisar	237	125	63	49	52,9	26,4	20,7
Eskişehir	247	194	38	15	78,6	15,3	6,1
Kütahya	195	102	52	41	52,4	26,5	21,1
Manisa	520	286	141	94	55,0	27,0	18,0
Uşak	132	68	36	29	51,2	27,0	21,8

Kaynak: TÜİK, Nüfus ve Konut Araştırması (2011)

**İldeki ticaret ve sanayi odaları ile ticaret borsaları, nüfusu büyük ilçelerde ve ticari faaliyetleri fazla olan ilçelerde mevcuttur.** Ülke genelindeki 182 ticaret ve sanayi odasının 6'sı, 113 ticaret borsasının ise 3'ü Afyonkarahisar'da bulunmaktadır.<sup>10</sup> Söz konusu odalar Merkez ilçenin yanı sıra; Bolvadin, Çay, Dinar, Emirdağ ve Sandıklı ilçelerinde bulunmaktadır. Ticaret ve sanayi odası bulunan 6 ilçeden (Çay dışındaki) 5'inde organize sanayi bölgesinin de bulunması oda bulunan ilçelerin genelde sanayisi gelişmiş ilçeler

<sup>10</sup> TOBB İstatistikleri

olduğunu göstermektedir. İldeki ticaret borsaları ise, Merkez ilçe ile Bolvadin ve Sandıklı ilçelerinde bulunmaktadır. Ticaret ve sanayi odası veya ticaret borsası bulunan ilçeler, Afyonkarahisar'ın nüfus ve ticari faaliyet yönünden büyük ve daha gelişmiş ilçeleridir.

**İlde kişi başına düşen bütçe geliri (ilde brüt tahakkuk eden verginin il nüfusuna oranı) düşük seviyededir.** Ülke genelinde 2008'de 2.963,00 TL olan fert başı tahakkuk edilen bütçe geliri 2012 yılında %63,8'lik artışla 4.852,00 TL'ye kadar yükselmiştir. Söz konusu değer, Afyonkarahisar'da 2008'de 653,00 TL iken beş yılda %67,9'luk artışla 1.096,00 TL'ye çıkmıştır. İldeki kişi başına düşen bütçe gelirindeki artışın ülke genelindekine göre daha yüksek olması olumludur.

**Tablo 50 - Kişi Başına Düşen Bütçe Geliri (TL)**

Düzyey	2008	2012	Değişim (2008-2012) (%)
Afyonkarahisar	653	1.096	67,9
Eskişehir	1.502	2.338	55,7
Kütahya	794	1.484	86,8
Manisa	999	1.762	76,4
Uşak	694	1.338	92,9
Türkiye	2.963	4.852	63,8

Kaynak: Gelir İdaresi Başkanlığı, Vergi İstatistikleri (2013); TÜİK, Adrese Dayalı Nüfus Kayıt Sistemi

**İlde 2022 sayılı Sosyal Yardım Yasası (Muhtaç, Yaşlı ve Engelli Aylığı)'ndan faydalanan kişilerin tüm nüfusa oranı ülke geneline yakın düzeydedir.** Tablo 51'de görüleceği üzere 2011 yılında Türkiye'de %1,79 olan bu oran, Afyonkarahisar'da %1,99; Eskişehir'de %0,96; Kütahya'da %1,77; Uşak'ta ise %2,03'tür. Bu oranın yüksek olması, ilde sosyal yardıma muhtaç kişilerin fazla olduğu manasına gelmektedir.

**Tablo 51 - 2022 sayılı Sosyal Yardım Yasası'ndan Faydalananların Sayısı**

	Nüfus	2022 sayılı Yasadan Faydalanan Sayısı/Nüfus (%)	2022 sayılı Yasadan Faydalanan Sayısı
Afyonkarahisar	698.626	1,99	13.966
Eskişehir	781.247	0,96	7.461
Kütahya	564.264	1,77	9.985
Manisa	1.340.074	2,10	28.242
Uşak	339.731	2,03	6.883
Türkiye	74.724.269	1,79	1.337.989

Kaynak: SGK İstatistik Yıllıkları (2011)

**İl genelinde seçime katılma oranı oldukça yüksektir.** Tablo 52'ye göre Afyonkarahisar'da seçime katılanların oranı %90'dır. Ülke genelinde %83,2 olan oranın Afyonkarahisar çevresindeki illerde de yüksek olduğu görülmektedir. Bu durum, toplumsal karar alma süreçlerine katılmaya Afyonkarahisar ve çevresinin ülke geneline göre daha meyilli olduğunu göstermektedir.

**Tablo 52 - 2011 Genel Seçimi Katılım Oranları**

	Seçime Katılım Oranı (%)
Afyonkarahisar	90,0
Eskişehir	89,4
Kütahya	91,2
Manisa	91,5
Uşak	91,5
Türkiye	83,2

Kaynak: TÜİK, Bölgesel İstatistikler, Seçim İstatistikleri

**İlde karar alma süreçlerine katılım oranı artma eğilimindedir.** Tablo 53’de 2002, 2007 ve 2011 seçimlerinde ülke genelinde, Afyonkarahisar’da ve Afyonkarahisar çevresindeki illerde katılım oranları verilmektedir. Buna göre; Afyonkarahisar’da seçime katılım oranı ülke geneline paralel şekilde 2007’de artmış ve 2011’deki genel düşüş eğiliminden etkilenerek biraz azalsa da 2002’deki seviyenin üzerinde gerçekleşmiştir. Ayrıca, ilde üç seçimde de katılım oranı ülke genelinin üzerindeki seviyesini korumuştur.

**Tablo 53 – Ülke Genelinde ve Afyonkarahisar Çevresinde Genel Seçimlere Katılım Oranları (%) (2002, 2007, 2011)**

	2002	2007	2011
Afyonkarahisar	86,3	90,1	90,0
Eskişehir	86,6	88,2	89,4
Kütahya	89,0	92,1	91,2
Manisa	87,4	90,9	91,5
Uşak	88,5	91,1	91,5
Türkiye	79,1	84,2	83,2

Kaynak: TÜİK Bölgesel İstatistikler, Seçim İstatistikleri

**İlde yeni kurulan vakıf sayıları çevre illere göre fazladır.** 1980-2012 yılları arasında Vakıflar Genel Müdürlüğü’ne göre ülke genelinde 4.672 yeni vakıf kurulmuştur. Söz konusu vakıfların 28’i (%0,6’sı) Afyonkarahisar’da kurulmuştur. Afyonkarahisar’ın çevre illerinden sadece Eskişehir 43 vakıfla (%0,9) ve Kütahya ise 38 vakıfla (%0,8) öne çıkarken, Uşak’ta 14 (%0,3) vakıf kurulmuştur. Bu durum, Afyonkarahisar’ın vakıflaşma yönünden çevresine göre ortalama bir konumda olduğunu göstermektedir. Anılan vakıfların beşer tanesi Merkez ve Bolvadin ilçelerinde, ikişer tanesi Bayat ve Çay ilçelerinde bulunurken, diğer ilçelerde de birer vakıf mevcuttur.

**İlde dernekleşme yüksek seviyededir.** Dernekler Genel Müdürlüğü verilerine (2014) göre; 106.578 faal derneğin 1.236’sı Afyonkarahisar’da bulunurken, Eskişehir’de 1.185, Manisa’da 1.544, Kütahya’da 1.140, Uşak’ta ise 597 dernek vardır. Derneklerin Afyonkarahisar, Kütahya ve Uşak illerinde yoğunlaştığı görülmektedir. Tablo 54’de sunulan on bin kişiye düşen dernek sayıları incelendiğinde ise; Afyonkarahisar’ın 17,5 ile Kütahya’nın ardından yakın çevresine göre en yüksek değere sahip il olduğu dikkat çekmektedir. Manisa hariç tüm illerde on bin kişiye düşen dernek sayısının ülke genelinin üzerinde olması, yörenin dernekleşmede başarılı olduğunu göstermektedir.

**Tablo 54 – On Bin Kişiyeye Düşen Dernek Sayıları (2014)**

	<b>On Bin Kişiyeye Düşen Dernek Sayısı</b>
Afyonkarahisar	17,5
Eskişehir	14,6
Kütahya	19,9
Manisa	11,3
Uşak	17,1
Türkiye	13,7

Kaynak: Dernekler Genel Müdürlüğü, İllere Göre Faal Dernek Sayıları Listesi ve TÜİK, Adrese Dayalı Nüfus Kayıt Sistemi Sonuçları