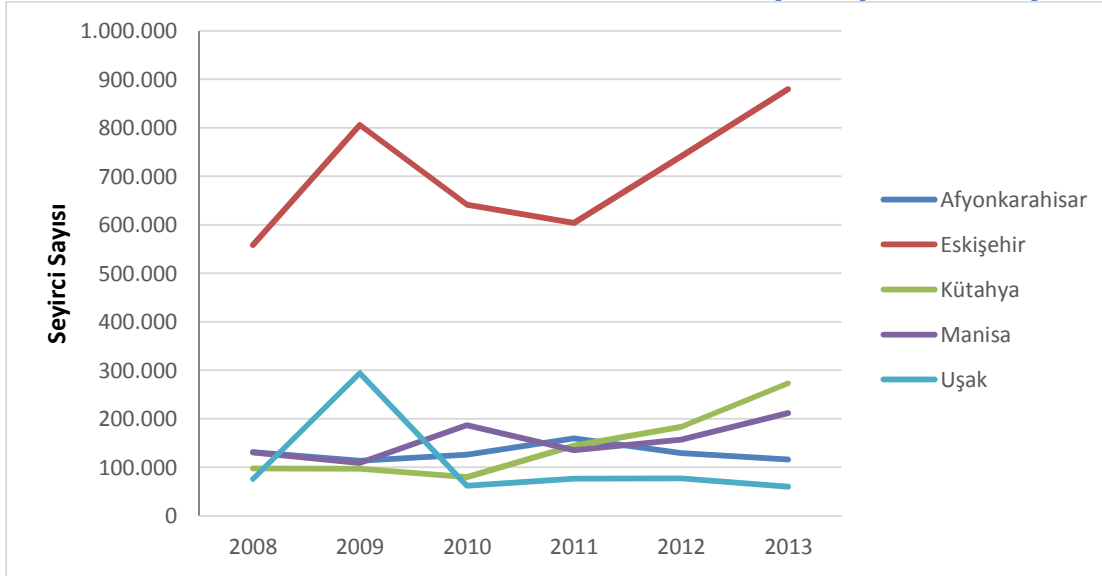


KENTSEL HİZMETLER

Afyonkarahisar (sahip olduğu 68 tesis, 1661 sporcu sayısı) ve çevresindeki iller arasında nüfus başına düşen faal sporcu sayısında Eskişehir; spor tesisi sayısında Uşak ve yine Eskişehir öne çıkmaktadır. Gençlik ve Spor Bakanlığına bağlı tesis sayısı Afyonkarahisar'da 68 iken; Eskişehir'de 214, Kütahya'da 39 ve Uşak'ta 128 adet tesis bulunmaktadır. Yüz bin nüfusa düşen tesis sayısı ülke için 13,2 iken; Afyonkarahisar'da 9,7; Eskişehir'de 29,5; Kütahya'da 6,7; Uşak'ta ise 38,3'tür. On bin kişiye düşen faal sporcu sayısı ise, ülke genelinde 29,7; Afyonkarahisar'da 23,7; Eskişehir'de 55,5; Kütahya'da 23 ve Uşak'ta 24 olup Afyonkarahisar, Kütahya ve Uşak'ın ülke ortalamasının altında kaldığı görülmektedir.⁸

Sinema altyapısı açısından 2008-2013 yılları arasında Afyonkarahisar'da büyük bir atılım gerçekleştiği görülmektedir. Sahip olunan sinema salonu sayısı açısından 2008-2013 yılları arasında, Afyonkarahisar'ın 11'den 17'ye, Eskişehir'in 34'ten 27'ye, Kütahya'nın 9'dan 15'e, Uşak'ın ise 9'dan 12'ye çıktığı görülmektedir. İllerin yıllara göre sinema izleyicisinin gelişimi ise Grafik 8'de sunulmaktadır. Afyonkarahisar'ın 2008-2011 yılları arasında seyirci sayısında önemli bir artış olurken; sonraki 2 yılda düşüş yaşadığı görülmektedir. Son beş yıla bakıldığında diğer tüm iller dalgalı bir seyir izlerken sadece Kütahya'da sinema seyirci sayısındaki sürekli bir artış yaşanmıştır.

Grafik 8 - Yıllara Göre Sinema İzleme Sayıları (2008-2013)



Kaynak: TÜİK Kültür İstatistikleri (2013)

Afyonkarahisar ve çevre illerinde 2 adet kültür merkezi bulunmaktadır. Kültür ve Turizm Bakanlığı Yatırım ve İşletmeler Genel Müdürlüğü'ne bağlı ülke genelindeki 72 adet

⁸ TÜİK, Spor İstatistikleri (2007)

faaliyette olan kültür merkezinden ikisi Afyonkarahisar Merkez ve Uşak Eşme ilçelerinde bulunmaktadır.

Çevrede Eskişehir dışındaki illerde opera, bale, orkestra gibi farklı türlerdeki sanatsal gösteriler yaygın değildir. Tablo 41'de gösterildiği üzere; 2012-2013 sezonunda Eskişehir ve Uşak dışındaki illerde opera / bale gösterileri yapılmamıştır. Koro gösterilerinde ise tüm illerde en az bir gösteri olmuştur. Özellikle Afyonkarahisar'ın topluluk; Kütahya'nın ise, koro gösterilerinde öne çıktığı görülmektedir. Ağırlıklı olarak yüksek eğitim seviyesindeki nüfus grubunun tercih ettiği, genel anlamda farklı türlerdeki gösteri / turne sayılarının az ve yaygınlaşmamış olduğu dikkat çekmektedir.

Tablo 41 - İllerde ve Ülke Genelindeki Türlerine Göre Gösteri/Turne Sayıları

Gösteri/Turne	Opera ve Bale	Orkestra	Koro	Topluluk
Afyonkarahisar	-	1	3	6
Eskişehir	3	-	5	-
Kütahya	-	-	13	-
Manisa	-	4	2	1
Uşak	1	-	2	-
Türkiye	146	25	224	61

Kaynak: TÜİK, Kültür İstatistikleri (2013)

İlde topluluk gösteri ve turnelerine ilgi yüksektir. Gösteri ve turne başına izleyici sayılarını gösteren Tablo 42'de Afyonkarahisar'ın korolara, topluluk gösteri ve turnelerine yoğun ilgisi olduğu ortalama izleyici sayılarından anlaşılmaktadır. Çevre iller arasında sadece Uşak ili korolara Afyonkarahisar'dan daha fazla ilgi göstermektedir. İl halkının topluluk gösterilerine ortalama katılımının Eskişehir ve Kütahya'nın üzerinde yer alması dikkat çekicidir.

Tablo 42 - İllerde ve Ülke Genelindeki Türlerine Göre Gösteri/Turne Başına Düşen İzleyici Sayıları

Gösteri/Turne Başına İzleyici	Opera ve Bale	Orkestra	Koro	Topluluk
Afyonkarahisar	-	1.000	3.000	2.500
Eskişehir	348	-	890	-
Kütahya	-	-	2.408	-
Manisa	-	553	550	900
Uşak	350	-	4.750	-
Türkiye	546	875	1.459	107.600

Kaynak: TÜİK, Kültür İstatistikleri (2013); Zafer Kalkınma Ajansı Hesaplamaları

İlde kişi başına düşen yeşil alan miktarı çevre illere nazaran düşüktür. Kişi başına düşen yeşil alan miktarı Afyonkarahisar'da 3,32 m² iken, Eskişehir'de 5,93 m²; Kütahya'da 12 m²; Uşak'ta ise 5 m²'dir. Çevre iller arasından sadece Kütahya, kişi başına

olması gereken standart (10 m²/kişi) yeşil alan miktarının üzerinde yeşil alana sahiptir⁹ ve diğer çevre illerde kişi başına düşen yeşil alan miktarının artırılmasına ihtiyaç duyulmaktadır.

Afyonkarahisar'daki internet erişimi ülke geneli ve çevre illere göre daha düşük düzeydedir. İnternet erişiminin ölçülmesinde kullanılan penetrasyon oranı, abone sayısının nüfusa bölünmesiyle elde edilmektedir. Söz konusu değer Eskisehir ve Manisa dışındaki illerde hayli düşük olduğu görülmektedir. Bu durum, çevrenin genel olarak internet erişiminde eksikliği olduğunu göstermektedir. Bu noktada çevre iller arasında en düşük değere Afyonkarahisar'ın sahip olması dikkat çekicidir.

Tablo 43 - İllerde ve Ülke Genelindeki Genişbant İnternet Penetrasyon Oranları

	Genişbant İnternet Penetrasyon Oranı (%)
Afyonkarahisar	24,24
Eskisehir	42,46
Kütahya	27,42
Manisa	25,53
Uşak	26,78

Kaynak: Bilgi Teknolojileri ve İletişim Kurumu, Resmi İstatistik ve Yayınlar, Yıllık İl İstatistikleri 2014

İllerde 2009-2013 yılları arasında banka şubesi sayıları artarken; nüfus başına düşen banka şubesi sayılarının ülke genelinin gerisinde olduğu görülmektedir. 2013 yılındaki 10.942 banka şubesinin 80'i Afyonkarahisar'da iken, 111'inin Eskisehir'de, 58'inin Kütahya'da, 153'ünün Manisa'da, 42'sinin Uşak'ta bulunduğu görülmektedir. Afyonkarahisar ve Eskisehir'de yüz bin kişiye düşen banka şubesi sayısının arttığı görülürken, çevre illerin tamamında ülke genelinin altında değerler göze çarpmaktadır. Bu durum, çevredeki illerde finansal altyapı yönünden eksikliklerin olduğunu ve finansal hizmetlerin yoğunlaşmadığını göstermektedir.

Tablo 44 - İllerde ve Ülke Genelindeki Yüz Bin Kişiye Düşen Banka Şube Sayıları

İl (Ülke Sıralaması 2013 Yılı)	2009	2013
Afyonkarahisar (46)	9,8	11,3
Eskisehir (23)	11,3	13,9
Kütahya (56)	8,9	10,1
Manisa (48)	10,3	11,3
Uşak (37)	8,9	12,1
Türkiye	12,4	14,3

Kaynak: Türkiye Bankalar Birliği, Türkiye'de Bankacılık Sistemi İllere ve Bölgelere Göre Banka, Şube, Nüfus, Mevduat ve Kredilerin Dağılımı (2013)

⁹ Çevre ve Şehircilik Bakanlığı, İl Çevre Durum Raporları (2011)