

İNSAN VE TOPLUM

Ülke genelinde medyan yaş 30,1 iken Kütahya ve çevre illerinde bu değer daha yüksektir. Tablo 67’de yer alan ve TÜİK tarafından yapılan nüfus projeksiyonu 2023 yılında Kütahya ve çevresinin sahip olacağı işgücünün niteliğine dair ipucu vermektedir. Buna göre, Kütahya’da ülke geneline göre daha yaşlı olan nüfus, 2023’te de bu yapısını koruyacaktır. Ortalama yaşam süresinin uzaması ve genç nüfusun Bölge dışına göç etmesi gibi etkenlerle ortanca yaş yükselmektedir. Buna karşın 2012’de Kütahya’da ortanca yaş Eskişehir ve Uşak ile hemen hemen aynı iken, 2023’te bu iki ildeki ortanca yaşın Kütahya’nın çok daha üzerine çıkacağı öngörülmektedir. Bu durum, Kütahya’daki nüfusun çevresine göre daha yavaş yaşlanacağı anlamına gelmektedir.

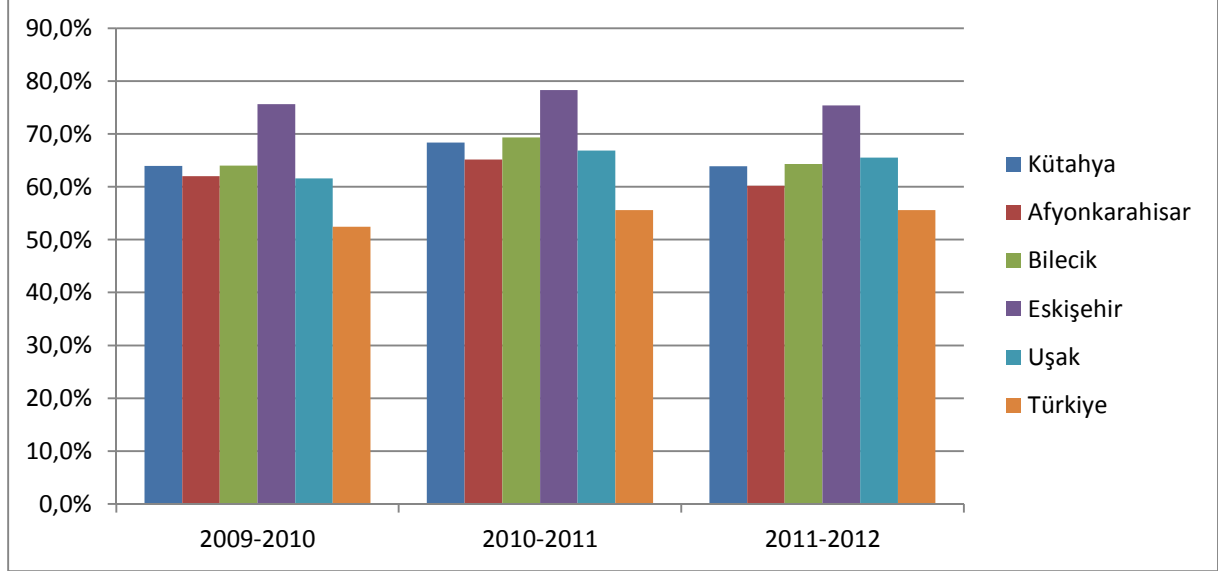
Tablo 67 - İllere ve Cinsiyete Göre Medyan Yaş

	2012			2023		
	Toplam	Erkek	Kadın	Toplam	Erkek	Kadın
Kütahya	34,1	33,2	35,0	37,3	36,6	38,1
Afyonkarahisar	31,2	30,5	31,8	35,0	34,4	35,7
Bilecik	33,0	31,6	34,4	35,9	34,8	37,4
Eskişehir	34,3	33,3	35,3	38,0	36,9	39,2
Uşak	34,1	33,4	34,7	39,1	38,5	39,8
Türkiye	30,1	29,5	30,6	34,0	33,3	34,6

Kaynak: TÜİK, Nüfus Projeksiyonları 2013-2075

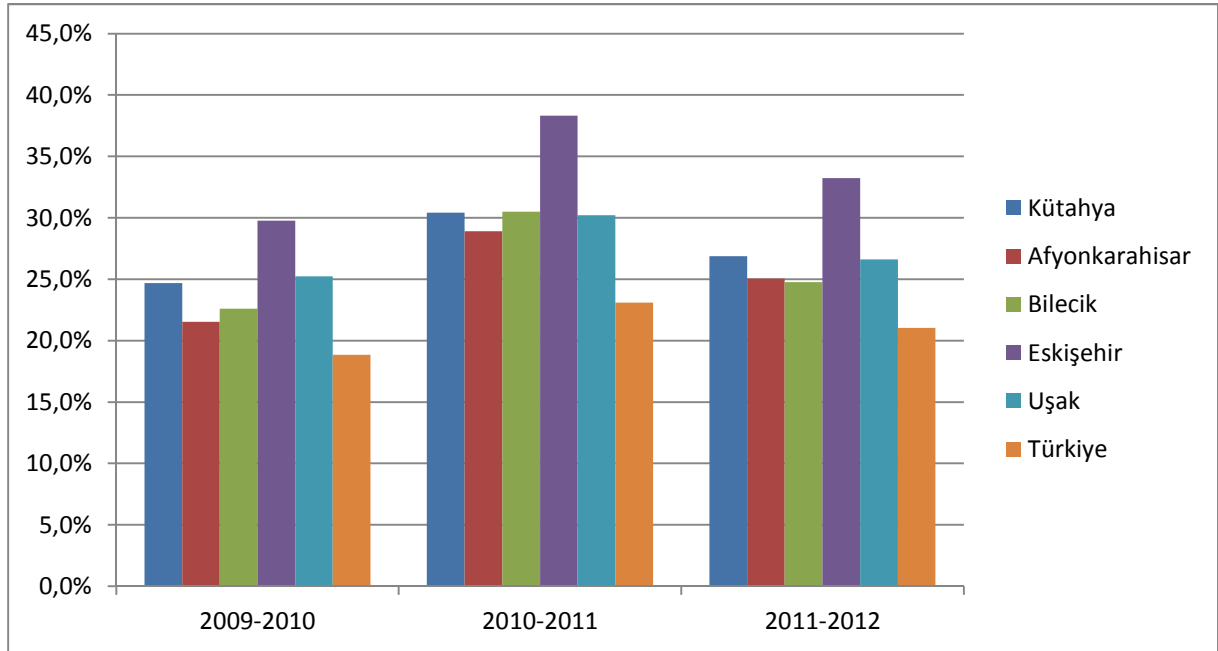
İlin son yıllarda verdiği göç içinde nitelikli nüfusun payı oldukça yüksektir. Grafik 18 ve Grafik 19’da görüleceği üzere, Kütahya’da hem lise ve üzeri eğitimlilerin, hem de yüksekokul ve üzeri eğitimlilerin göç eden nüfus içindeki payı ülke genelinden yüksektir. Kütahya’nın çevre illerinden Eskişehir’de her iki oranın da çok yüksek olması, bu ilde bulunan iki üniversitede okuyan öğrencilerin memleketleri olan illere mezun olarak veya olmadan dönmeleri ile ilişkilidir. 2009-2010 dönemi ile 2010-2011 dönemi arasında nitelikli nüfusun toplam göç içindeki payı artmıştır. 2011-2012 döneminde bu oran küçük miktarda azalma gösterse dahi söz konusu oranın artış eğilimi sürmektedir. Bu verilerden görüleceği gibi ilin, kalkınmada önemli bir yeri olan nitelikli işgücünü önümüzdeki dönemlerde kaybetme riski söz konusudur.

Grafik 18 - Lise ve Üzeri Eğitimliilerin Göç Edenler İçindeki Payları



Kaynak: TÜİK, Adrese Dayalı Nüfus Kayıt Sistemi

Grafik 19 - Yükseköğretim ve Üzeri Eğitimliilerin Göç Edenler İçindeki Payları



Kaynak: TÜİK, Adrese Dayalı Nüfus Kayıt Sistemi

İlde özürü ve eski yükümlülerin çalışma hayatına girişleri genel olarak çevre illere göre düşük seviyededir. Tablo 68'de görüldüğü üzere, Kütahya'da işe yerleştirilen özürülerin işe başvurularına oranı %12,5'tir. Söz konusu oran gerek ülke genelinde, gerekse çevre illerde daha yüksek seviyededir. Tablo 69 ve Tablo 70'de yer alan bilgiler ışığında, ilin özel sektörde faaliyet gösteren işyerlerinde engelli çalışan kontenjanlarının karşılanma oranı

%65,4; eski hükümlü kontenjanının karşılanma oranı ise %89,3'tür. Söz konusu oranlar ülke genelinde sırası ile %77,4 ve %79,6'dır. Tabloların tümüne bakıldığında, engelli ve eski hükümlü bireylerin istihdam edilmesinde kanuni zorunluluğun etkisinin olduğu; ancak, İŞKUR üzerinden yapılan başvurularda verimli sonuç alınamadığı görülmektedir. Bu anlamda, işverenlerin engelli ve eski hükümlü bireyleri istihdam etmeleri yönünde farkındalık artırıcı ve teşvik edici faaliyetlere ihtiyaç duyulmaktadır.

Tablo 68 - 2012 Yılı İllere Göre Özürlü ve Eski Hükümlü Çalışmaları

	Özürlüler						Eski Hükümlüler			
	Başvuru	İşe Yerleştirme			Kayıtlı İş Gücü	Başvuranların İşe Yerleşme Oranı (Toplam)	Başvuru	İşe Yerleştirme (Kamu)	Kayıtlı İş Gücü	Başvuranların İşe Yerleşme Oranı (Kamu)
		Kamu	Özel	Toplam						
Kütahya	705	5	83	88	748	%12,5	112	2	196	%1,8
Afyonkarahisar	751	12	225	237	1.360	%31,5	85	5	127	%5,9
Bilecik	243	-	71	71	274	%29,2	24	-	51	%47,1
Eskişehir	1.005	18	659	677	1.303	%67,4	104	15	227	%14,4
Uşak	467	4	79	83	796	%17,7	51	3	88	%5,9
Türkiye	83.955	398	35.133	35.531	126.615	%42,3	7.654	270	15.917	%3,5

Kaynak: İŞKUR İstatistik Yıllığı (2012)

Tablo 69 - İşyerlerinde Engelli Kontenjanları

	Çalıştırmakla Yükümlü Olduğu Özürlü Sayısı (Özel)	Özürlü Çalışan Sayısı (Özel)	Karşılama Oranı (%)
Kütahya	419	274	65,4
Afyonkarahisar	407	378	92,9
Bilecik	501	455	90,8
Eskişehir	1.513	1.378	91,1
Uşak	338	276	81,7
Türkiye	91.877	71.088	77,4

Kaynak: Çalışma ve Sosyal Güvenlik Bakanlığı, Çalışma Hayatı İstatistikleri (2011); TÜİK, Nüfus ve Konut Araştırması (2011)

Tablo 70 - İşyerlerinde Eski Hükümlü Kontenjanları

	Çalıştırmakla Yükümlü Olduğu Eski Hükümlü Sayısı (Özel)	Eski Hükümlü Çalışan Sayısı (Özel)	Karşılama Oranı (%)
Kütahya	122	109	89,3
Afyonkarahisar	55	51	92,7
Bilecik	9	7	77,8

Eskişehir	196	152	77,6
Uşak	28	25	89,3
Türkiye	7.136	5.683	79,6

Kaynak: Çalışma ve Sosyal Güvenlik Bakanlığı, Çalışma Hayatı İstatistikleri (2011)

İlde ücretsiz aile işçileri ile kendi hesabına çalışanların payı yüksektir. Tablo 71'deki verilere göre Kütahya'da ücretsiz aile işçisi olarak çalışan 41 bin kişi tüm çalışanların %21,1'ini oluşturmaktadır. Söz konusu değer ülke genelinde %11,2 iken, çevre illerden Afyonkarahisar'da %20,7; Bilecik'te %9,5; Eskişehir'de %6,1; Uşak'ta ise %21,8'dir. Tarım sektöründe istihdam arttıkça ücretsiz aile işçilerinin daha fazla paya sahip olduğu görülmektedir. Ayrıca ülke genelinde %20,2 olan ve genelde esnafları içeren işveren veya kendi hesabına çalışanların payının da Kütahya'da %26,5 gibi yüksek bir seviyede olması dikkat çekmektedir. Kütahya, istihdam içinde ücretli, maaşlı veya yevmiyeli olarak çalışanların payının yüksekliği açısından çevre illerden sadece Uşak'ı geride bırakmakta ve ülke genelinin altında yer almaktadır. Ücretsiz aile işçilerine yönelik uygulanacak politikalar her ne kadar tarım dışı sektörleri de etkileyecek olsa da asıl düzeltici etkisini tarım sektöründe gösterecektir. Bu da daha çok kırsal kesimde çalışanların iş güvencesine sahip olmasını ve sürekli gelire kavuşmasını sağlayacaktır. Kendi hesabına çalışan esnafların da büyüyüp işletme haline gelmelerine yönelik politikalar ise kentsel alandaki ücretli istihdamını arttıracaktır.

Tablo 71 - İşyerlerinde Eski Hükümlü Kontenjanları

İl	İstihdam (Bin Kişi)	Ücretli, maaşlı veya yevmiyeli (Bin Kişi)	İşveren veya kendi hesabına (Bin Kişi)	Ücretsiz aile işçisi (Bin Kişi)	Ücretli, maaşlı veya yevmiyeli (%)	İşveren veya kendi hesabına (%)	Ücretsiz aile işçisi (%)
Kütahya	195	102	52	41	52,4	26,5	21,1
Afyonkarahisar	237	125	63	49	52,9	26,4	20,7
Bilecik	72	53	12	7	73,9	16,6	9,5
Eskişehir	247	194	38	15	78,6	15,3	6,1
Uşak	132	68	36	29	51,2	27,0	21,8
Toplam	24.320	16.664	4.925	2.731	68,5	20,2	11,2

Kaynak: TÜİK, Nüfus ve Konut Araştırması (2011)

Kütahya'da iş kazası ve meslek hastalığı sayısı fazladır. Tablo 72'deki bilgilere göre 2011 yılında Kütahya'da 1.436 adet iş kazası olmuştur. Kütahya, bu değerle yakın çevresindeki iller arasından sadece Eskişehir'in gerisinde yer almaktadır. Bu kazaların 18'i sürekli iş göremezlikle sonuçlanmıştır. İlde sürekli iş göremezlikle sonuçlanan iş kazası sayısının fazla olmadığı görülmektedir. Bu durum, iş kazalarının daha çok maddi hasar vb. durumlarla sonlandığını göstermektedir.

Tablo 72 - Bölge ve Türkiye'de İş Kazaları ve Meslek Hastalıkları İstatistikleri, 2011

	İş Kazalarının Sayısı	Sürekli İş Göremezlik Sayısı			Ölüm Sayısı		
		İş Kazası	Meslek Hastalığı	Toplam	İş Kazası	Meslek Hastalığı	Toplam
Kütahya	1.436	13	5	18	14	0	14

Afyonkarahisar	207	8	0	8	13	0	13
Bilecik	1.206	18	1	19	6	0	6
Eskişehir	2.561	35	1	36	15	0	15
Uşak	507	36	1	37	8	0	8
Türkiye	69.227	2.093	123	2.216	1.700	10	1.710

Kaynak: 5510 Sayılı Kanunun 4-1/a Maddesi Kapsamındaki Aktif Sigortalılardan İşlemi Tamamlanan İş Kazaları, Meslek Hastalıkları, Sürekli İş Göremezlik ve Ölüm Vakalarının İllere ve Cinsiyete Göre Dağılımı, SGK İstatistik Yıllıkları 2011

İlde geçici iş göremezliğe bağlı işgücü kaybı çevre illere göre yüksektir. Kütahya'da 2011 yılı içerisinde toplam geçici iş göremezlik süresi 107.021 gündür. Başka bir ifadeyle yıl içinde çalışanların geçirdiği raporlu günlerin süreleri toplamı 107.021 gün etmektedir. Bu süre, haftalık mesai 5 gün olarak hesaplanırsa 400 kişinin bir yıl boyunca çalışmamasına tekabül etmektedir. Bu durum, geçici iş göremezlik sürelerinin ciddi bir işgücü kaybına neden olduğunu göstermektedir.

Tablo 73 - 2011 Yılında Geçici İş Göremezliğe Neden Olan Hastalık Olaylarının İllere Göre Dağılımı

	Hastalık Olay Sayısı	Geçici İş Göremezlik Süresi (Gün)
Kütahya	12.473	107.021
Afyonkarahisar	5.549	66.880
Bilecik	11.738	88.290
Eskişehir	38.019	313.869
Uşak	14.001	107.355
Türkiye	1.434.077	14.403.682

Kaynak: 5510 Sayılı Kanunun 4-1/a Maddesi Kapsamındaki Aktif Sigortalıların Geçici İş Göremezliğe Neden Olan Hastalık Olaylarının İllere Göre Dağılımı, SGK İstatistik Yıllıkları 2011

İldeki ticaret ve sanayi odaları ile ticaret borsaları, nüfus büyüklüğü ve ticari faaliyetleri fazla olan ilçelerdedir. Ülke genelindeki 182 ticaret ve sanayi odasının 4'ü, 113 ticaret borsasının ise 1'i Kütahya'da bulunmaktadır.⁹ Söz konusu odalar Merkez'in yanı sıra Gediz, Simav ve Tavşanlı ilçelerinde bulunmaktadır. Ticaret ve sanayi odası bulunan 4 ilçeden (Simav dışındaki) 3'ünde organize sanayi bölgesinin de bulunması oda bulunan ilçelerin genelde sanayisi gelişmiş ilçeler olduğunu göstermektedir. İldeki ticaret borsası ise iki organize sanayi bölgesi bulunan Merkez ilçede bulunmaktadır. Ticaret ve sanayi odası veya ticaret borsası bulunan ilçeler, Kütahya'nın nüfus ve ticari faaliyet yönünden büyük ve daha büyük ilçeleridir.

İl içi gelir dağılımındaki eşitsizlik olduğu görülmektedir. Aktif sigortalıların toplam brüt kazançları ilçeler bazında incelendiğinde, en yüksek gelire sahip Merkez ve Tavşanlı ilçelerinin tüm il gelirinin %79,6'sını aldığı görülmektedir. Bu iki ilçenin nüfuslarının Bölgedeki payı sadece %61'dir. İl geliri içindeki payı %1'in altındaki 6 ilçenin payları toplamı %2,5 iken,

⁹ TOBB İstatistikleri

bu ilçelerin nüfuslarının payının %8,9 olduğu görülmektedir. Bu durum; geliri yüksek ilçelerin nüfustaki paylarından daha fazla, geliri düşük ilçelerin ise nüfustaki paylarından daha az oranda gelir elde ettiğini ve il içinde gelir adaletsizliği olduğunu göstermektedir. Bahsi geçen 8 ilçenin gelirden aldıkları miktar ve paylar Tablo 74'te sunulmaktadır.

Tablo 74 - En Çok ve En Az Kazanç Elde Eden İlçelerin Gelirdeki Payları (2012)

İlçe Adı	Yıllık Toplam Brüt Kazanç (TL)	Payı (%)
Kütahya Merkez	105.945.913	57,6
Tavşanlı	40.402.739	22,0
Domanıç	1.594.229	0,9
Çavdarhisar	895.223	0,5
Şaphane	619.262	0,3
Dumlupınar	547.909	0,3
Pazarlar	536.165	0,3
Aslanapa	434.099	0,2
TOPLAM	183.828.237	

Kaynak: SGK (2012), Zafer Kalkınma Ajansı Hesaplamaları

Sosyal yardımlar gelir dağılımındaki eşitsizliği azaltmaktadır. Aile ve Sosyal Politikalar Bakanlığı verilerine göre; Kütahya'da 2012 yılında brüt gelirin sadece %5,5'i kadar (10.179.414 TL) sosyal yardım desteği verilmiştir. Tablo 75'te sunulduğu üzere brüt gelirler ile sosyal yardımlar birlikte değerlendirildiğinde ise en çok gelire sahip iki ilçenin payının %79,6'dan 77,6'ya düştüğü; en az gelire sahip 6 ilçenin payının ise %2,5'ten %3,8'e yükseldiği görülmektedir. Bu nedenle; söz konusu gelir adaletsizliğini gidermek için sosyal yardımların etkin ve stratejik kullanımına ihtiyaç duyulmaktadır.

Tablo 75 - En Çok ve En Az Kazanç ve Yardım Elde Eden İlçelerin Gelirdeki Payları (2012)

İlçe Adı	Yıllık Toplam Brüt Kazanç ve Yardımlar (TL)	Payı (%)
Kütahya Merkez	108.714.686	56,0
Tavşanlı	41.836.848	21,6
Domanıç	2.101.959	1,1
Çavdarhisar	1.282.203	0,7
Dumlupınar	1.108.120	0,6
Aslanapa	1.023.264	0,5
Şaphane	967.268	0,5
Pazarlar	945.149	0,5
TOPLAM	194.007.651	

Kaynak: SGK (2012), Kalkınma Bakanlığı (2013), Zafer Kalkınma Ajansı Hesaplamaları

Bölge illerinde kişi başına düşen bütçe geliri düşük seviyededir. Ülke genelinde 2008'de 2.963 TL olan fert başı tahakkuk edilen bütçe geliri 2012 yılında %63,8'lik artışla 4.852 TL'ye kadar yükselmiştir. Söz konusu değer Kütahya'da 2008'de 794 TL iken beş yılda %86,8 gibi hızlı bir artışla 1.484 TL'ye çıkmıştır. İl, bu artış hızıyla yakın çevresindeki illerden sadece Uşak'ın gerisindedir. Ayrıca, Kütahya'nın fert başına tahakkuk edilen bütçe geliri yönünden 2008'de gerisinde kaldığı Bilecik'i 2012 yılında geçmesi ve çevre iller arasında en

yüksek değere sahip Eskişehir ile arasındaki farkı azaltması dikkat çekmektedir. Bu durum; ilde 2008-2012 yılları arasında hızlı bir gelir artışı olduğunu göstermektedir.

Tablo 76 - Kişi Başına Düşen Bütçe Geliri (TL)

Düzyey	2008	2012	Değişim (2008-2012) (%)
Kütahya	794	1.484	86,8
Afyonkarahisar	653	1.096	67,9
Bilecik	854	1.329	55,6
Eskişehir	1.502	2.338	55,7
Uşak	694	1.338	92,9
Türkiye	2.963	4.852	63,8

Kaynak: Gelir İdaresi Başkanlığı, Vergi İstatistikleri (2013); TÜİK, Adrese Dayalı Nüfus Kayıt Sistemi

İlde 2022 sayılı Sosyal Yardım Yasası (Muhtaç, Yaşlı ve Engelli Aylığı)'ndan faydalanan kişilerin tüm nüfusa oranı ülke geneli ile eşit düzeydedir. Tablo 77'de görüleceği üzere 2011 yılında Türkiye'de %1,79 olan bu oran Kütahya'da %1,77; Afyonkarahisar'da %1,99; Bilecik'te %1,46; Eskişehir'de %0,96; Uşak'ta ise %2'dir. Bu oranın yüksek olması ilde sosyal yardıma muhtaç kişilerin fazla olduğu manasına gelmektedir. Kütahya'nın bu bağlamdaki ihtiyacı, çevresindeki Uşak ve Afyonkarahisar'a yakın düzeydedir.

Tablo 77 - 2022 sayılı Sosyal Yardım Yasası'ndan Faydalananların Sayısı

	Nüfus	2022 sayılı Yasadan Faydalanan Sayısı/Nüfus (%)	2022 sayılı Yasadan Faydalanan Sayısı
Kütahya	564.264	1,77	9.985
Afyonkarahisar	698.626	1,99	13.966
Bilecik	203.849	1,46	2.981
Eskişehir	781.247	0,96	7.461
Uşak	339.731	2,03	6.883
Türkiye	74.724.269	1,79	1.337.989

Kaynak: SGK İstatistik Yıllıkları (2011)

Kütahya'da çocuk ve gençlere yönelik bakım ve koruma hizmeti sunan kuruluşların il merkezinde yoğunlaştığı görülmektedir. Kütahya ilinde çocuk ve gençlere yönelik sosyal hizmetler, Sevgi Evleri, Çocuk Yuvası ve Kız Yetiştirme Yurdu Müdürlüğü, Çocuk ve Gençlik Merkezi Müdürlüğü, Erkek Yetiştirme Yurdu Müdürlüğü, Ferdi Güzen Kız Yetiştirme Yurdu Müdürlüğü aracılığıyla yürütülmektedir¹⁰.

İlde engelli nüfus oranı fazladır. Tablo 78'e göre; Kütahya'daki engelli sayısı 40.839 olup bu değer, çevre illerden Afyonkarahisar ve Eskişehir'in değerlerinin biraz altında, Bilecik ile Eskişehir'in ise çok üzerindedir. Ayrıca engelin türüne göre nüfus oranlarına bakıldığında, tüm

¹⁰ <http://kutahya.aile.gov.tr/tr/html/2311/Kuruluslarimiz>

türlerde ildeki oranın ülke genelinin üzerinde olduğu görülmektedir. Bu durum, çevre illerden sadece engelli nüfus miktarı çok az olan Bilecik'te de görülmektedir. İlde engellilere yönelik kapsamlı politikalar geliştirilmesi gerekliliği anlaşılmaktadır. Kütahya'da il merkezinde bir adet Huzurevi Yaşlı Bakım ve Rehabilitasyon Merkezi Müdürlüğü bulunmaktadır. Çevre illerde ise özellikle yaşlılara hizmet veren huzurevlerinin il merkezinin yanı sıra ilçelerde de açılmış olması, hizmetin topluma götürülmesi bakımından olumlu bir adımdır. Ayrıca, Aile ve Sosyal Politikalar Müdürlükleri bünyesinde engelliler için evde bakım desteği programları yürütülmektedir.

Tablo 78 - İllere ve Engelinin Türüne Göre Engelli Nüfus Oranları

	En Az Bir Engeli Olan Kişi Sayısı	Oran (%)					
		Görmede Zorluk Yaşayanlar	Duyumada Zorluk Yaşayanlar	Konuşmada Zorluk Yaşayanlar	Yürümeye, Merdiven İnme ve Çıkma Zorluk Yaşayanlar	Taşımada ve Tutmada Zorluk Yaşayanlar	Göre Öğrenmede, Basit Dört İşlem Yapmada, Hatırlamada, Dikkatini Toplamada Zorluk Yaşayanlar
Kütahya	40.839	1,6	1,4	0,7	3,4	4,5	2,2
Afyonkarahisar	48.994	1,3	1,1	0,7	3,7	5,1	1,9
Bilecik	17 385	2,1	1,7	1,1	4,3	4,9	2,2
Eskişehir	42 205	1,2	1,3	0,5	2,7	2,9	1,5
Uşak	26.396	1,6	1,4	0,7	3,7	4,6	2,7
Türkiye	4.882.841	1,4	1,1	0,7	3,3	4,1	2,0

Kaynak: TÜİK, Nüfus ve Konut Araştırması (2011)

İl genelinde seçime katılma oranı oldukça yüksektir. Tablo 79'a göre Kütahya'da seçime katılanların oranı %91,2'dir. Ülke genelinde %83,2 olan oranın Kütahya çevresindeki illerde de yüksek olduğu görülmektedir. Bu durum, toplumsal karar alma süreçlerine katılmaya Kütahya ve çevresinin ülke geneline göre daha meyilli olduğunu göstermektedir.

Tablo 79 - 2011 Genel Seçimi Katılım Oranları

	Seçime Katılım Oranı (%)
Kütahya	91,2
Afyonkarahisar	90,0
Bilecik	92,0
Eskişehir	89,4
Uşak	91,5
Türkiye	83,2

Kaynak: TÜİK, Bölgesel İstatistikler, Seçim İstatistikleri

İlde karar alma süreçlerine katılım oranı artma eğilimindedir. Tablo 80'de 2002, 2007 ve 2011 seçimlerinde ülke genelinde ve Kütahya çevresindeki illerdeki katılım oranları

verilmektedir. Buna göre; Kütahya'da seçime katılım oranı ülke geneline paralel şekilde 2007'de artmış ve 2011'deki genel düşüş eğiliminden etkilenerek biraz azalsa da 2002'deki seviyenin üzerine çıkmıştır. Ayrıca ilde üç seçimde de katılım oranı ülke genelinin üzerindeki seviyesini korumuştur.

Tablo 80 - Ülke Genelinde ve Kütahya Çevresinde Genel Seçimlere Katılım Oranları (%) (2002, 2007, 2011)

	2002	2007	2011
Kütahya	89,0	92,1	91,2
Afyonkarahisar	86,3	90,1	90,0
Uşak	88,5	91,1	91,5
Eskişehir	86,6	88,2	89,4
Bilecik	89,8	92,8	92,0
Türkiye	79,1	84,2	83,2

Kaynak: TÜİK Bölgesel İstatistikler, Seçim İstatistikleri

İlde yeni kurulan vakıf sayıları çevre illere göre fazladır. 1980-2012 yılları arasında Vakıflar Genel Müdürlüğü'ne göre ülke genelinde 4.672 yeni vakıf kurulmuştur. Söz konusu vakıfların 38'si (binde 8'i) Kütahya'da kurulmuştur. Kütahya'nın çevre illerinden sadece Eskişehir 43 vakıfla (binde 9) öne çıkarken, Afyonkarahisar'da 28 (binde 6), Bilecik'te 11 (binde 2) ve Uşak'ta 14 (binde 3) vakıf kurulmuştur. Bu durum, Kütahya'nın vakıflaşma yönünden çevresine göre iyi bir konumda olduğunu göstermektedir. Söz konusu vakıfların 12'si Merkez ilçede, 8'i Tavşanlı'da, 6'sı Simav'da, 2'ser tanesi Emet ve Gediz'de bulunurken, diğer ilçelerde de 1'er vakıf mevcuttur.

İlde dernekleşme yüksek seviyededir. Dernekler Genel Müdürlüğü verilerine göre; 96.282 faal derneğin 1.105'i Kütahya'da bulunurken, çevre illerden Afyonkarahisar'da 1.171, Bilecik'te 382, Eskişehir'de 1.078, Uşak'ta ise 566 dernek vardır. Çevredeki derneklerin Afyonkarahisar, Kütahya ve Eskişehir illerinde yoğunlaştığı görülmektedir. Tablo 81'de sunulan on bin kişiye düşen dernek sayıları incelendiğinde ise; Kütahya'nın 19,3 ile yakın çevresinde en yüksek değere sahip il olduğu dikkat çekmektedir. Çevre illerin tümünde on bin kişiye düşen dernek sayısının ülke genelinin üzerinde olması, yörenin dernekleşmede başarılı olduğunu gösterirken Bilecik 18,7 ile Kütahya'nın arkasındadır.

Tablo 81 - On Bin Kişiye Düşen Dernek Sayıları (2012)

	On Bin Kişiye Düşen Dernek Sayısı
Kütahya	19,3
Afyonkarahisar	16,6
Bilecik	18,7
Eskişehir	13,6
Uşak	16,5
Türkiye	12,7

Kaynak: Dernekler Genel Müdürlüğü, İllere Göre Faal Dernek Sayıları Listesi ve TÜİK, Adrese Dayalı Nüfus Kayıt Sistemi Sonuçları

Yaşlı ve engelli bakım ve rehabilitasyon merkezlerinin illere dağılımına bakıldığında, il merkezinde en fazla bakım merkezine sahip ilin Uşak (17 adet ile); ilçelerde en fazla bakım merkezine sahip ilin Manisa (25 adet ile) olduğu görülmektedir. İl ve ilçe merkezlerindeki bakım ve rehabilitasyon merkezlerinin toplam sayısına bakıldığında, Manisa'da 39, Afyonkarahisar'da 21, Uşak'ta 20 ve Kütahya'da 13 adet merkez olduğu görülmektedir.¹¹

¹¹ SGK İstatistik Yıllıkları (2011)