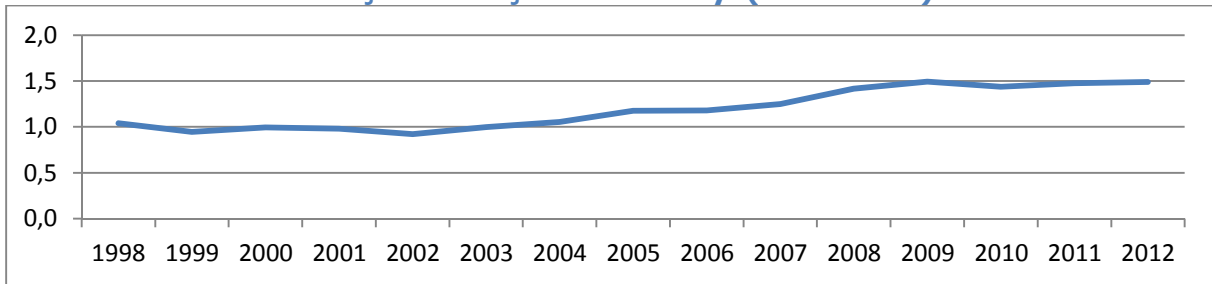


MADEN

Madencilik sektörünün ülke üretimindeki payı giderek artmaktadır. TÜİK Ulusal Hesaplar İstatistiklerine göre 1998 fiyatlarıyla iktisadi faaliyet kollarına göre incelendiğinde; Grafik 14'te de görüldüğü üzere, Madencilik ve taş ocakçılığının payı 1990'ların sonunda %1'ler düzeyindeyken 2010'larda %1,5'lere yükselmiştir.

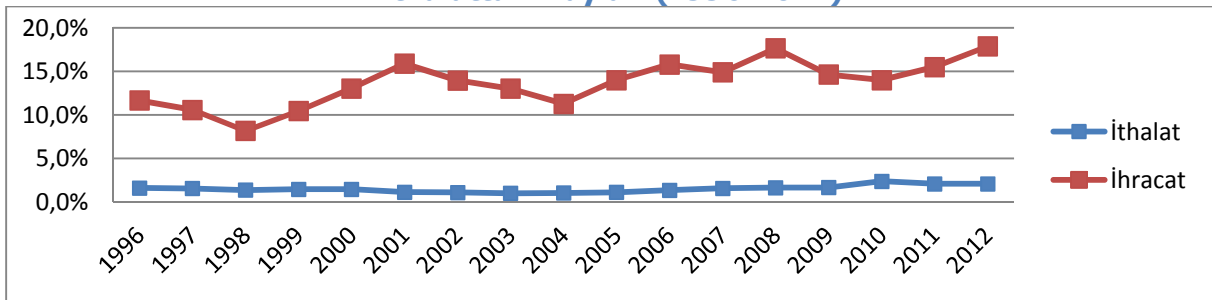
Grafik 14 - Yıllara Göre Madencilik ve Taş Ocakçılığı Faaliyetlerinin Gayri Safi Yurtiçi Hâsıla İçerisindeki Payı (1998-2012)



Kaynak: TÜİK Ulusal Hesaplar

Ülke genelinde Madencilik ve taş ocakçılığı sektörünün ihracat ve ithalattaki payı giderek artmaktadır. Grafik 15'te görüldüğü üzere TÜİK Dış Ticaret İstatistiklerine göre ülke genelinde maden ürünlerinin ihracattaki payı 1990'ların ortasında %1,5'in biraz üzerinde iken; 2010 yılından itibaren %2'nin üzerine çıkmaya başlamıştır. İthalatta ise 'Gizli Veri' olarak kaydedilen değerler de dâhil edildiğinde 1996'da %12 civarında olan maden sektörü payının dalgalı bir seyirle arttığı ve 2012 yılında %18 seviyesine yükseldiği görülmektedir.

Grafik 15 - Yıllara Göre Madencilik ve Taş Ocakçılığı Sektörünün İhracat ve İthalattaki Payları (1996-2012)



Kaynak: TÜİK, Dış Ticaret İstatistikleri

İlde madencilik ve taşocakçılığı faaliyetlerinin yoğunlaşması yüksek düzeydedir. 2012 yılı SGK verilerine göre ülke genelinde Madencilik ve taşocakçılığı faaliyetlerinde çalışan 141.387 kişinin 7.099'u Kütahya'da istihdam edilmektedir. Ülke genelinde bu faaliyetlerde çalışanların tüm sektörler içindeki payı %1,2 iken, bu değer Afyonkarahisar'da %1,6; Bilecik'te %3,8; Eskişehir'de %2,6; Uşak'ta ise %2'dir. Kütahya çevresinin madencilik

faaliyetlerinde yoğunlaştığı görülürken, İlde bu faaliyetlerdeki istihdam payının %9 olması Madencilik ve taşocakçılığında Kütahya odaklı bir uzmanlaşma olduğunu göstermektedir.

Kütahya'daki madencilik sektörünün ülke geneli ile çevre illerden farklı olarak kömür ve linyit çıkartılması alt sektöründe yoğunlaştığı görülürken, diğer sektörlerin dağılımının da dengeli olduğu görülmektedir. Ülke genelinde madenciliğin alt sektörlerinden %41,7 ile Diğer madencilik ve taşocakçılığı, %36 ile Kömür ve linyit çıkartılması istihdam payı yönünden öne çıkmaktadır. Diğer alt sektörlerden metal cevheri madenciliğinin payı %15,9; madenciliği destekleyici hizmetlerin payı %3,7; ham petrol ve doğalgaz çıkarımının payı %2,7'dir. Kütahya ve çevresine bakıldığında ise Afyonkarahisar, Bilecik ve Eskişehir'in diğer madencilik ve taşocakçılığı, Uşak'ın ise metal cevheri madenciliği sektöründe yoğunlaştığı Tablo 50'den anlaşılmaktadır. Söz konusu illerde, ham petrol ve doğalgaz çıkarımı faaliyeti yapılmamaktadır. Kütahya'da ise kömür ve linyit çıkartılması sektörünün payı daha yüksektir. Buna karşın, bu sektörün payının diğer illerdeki en yüksek değere sahip sektörün payından daha düşük olması il genelinde maden alt sektörlerinin dengeli dağıldığını göstermektedir. Bu durum, Kütahya'nın yer altı kaynaklarının zenginliğiyle ilişkilidir.

Tablo 50 - Madencilik Alt Sektörlerindeki İstihdam ve Madencilikteki Payları

	Kütahya		Afyonkarahisar		Bilecik		Eskişehir		Uşak	
Kömür ve Linyit Çıkartılması	3.925	%55,3	12	%1,0	3	%0,2	853	%21,7	75	%7,3
Metal Cevheri Madenciliği	1.115	%15,7	3	%0,2	18	%1,2	625	%15,9	627	%60,6
Diğer Madencilik ve Taş Ocak. Madenciliği	1.703	%24,0	1.163	%94,3	1.453	%98,2	2.372	%60,4	315	%30,5
Destekleyici Hizmet.	356	%5,0	55	%4,5	6	%0,4	80	%2,0	17	%1,6
Toplam	7.099		1.233		1.480		3.930		1.034	

Kaynak: SGK İstatistik Yıllığı (2012)

İlde madencilik sektörünün dış ticaretteki payı istihdamına oranla düşük seviyededir. Ülke genelinde 2012 yılında 3,2 milyar dolarlık (%2,1) madencilik ve taşocakçılığı ihracatı yapılırken, bu sektördeki ithalat değeri 42,2 milyar dolardır (%17,9). Bu durum çeşitli ham madde ihtiyaçları nedeniyle madencilik ve taşocakçılığı sektöründe dış ticaret açığı verildiğini göstermektedir. Sektördeki istihdam payı çevresine göre çok yüksek olan Kütahya'da sektörün ihracattaki payının %6, ithalattaki payının %16,7'de kalması dikkat çekmektedir. Bu durumun nedeni maden kaynaklarının bir bölümünün cam, (işlenmiş) mermer ve seramik gibi işlenerek ihraç edilmesi ve imalat sanayi sektörü altında hesaba katılmasıdır. Buna karşın Kütahya'nın yakın çevresindeki illerden sadece Bilecik'e benzer şekilde madencilik ve taşocakçılığı sektöründe dış ticaret açığı vermesi sektörde daha fazla katma değer üretme ve ihracat yapma ihtiyacını göstermektedir.

Tablo 51- Madencilik Sektörü İhracat ve İthalat Değerleri (2012)

İl	İhracat (ABD Doları/Pay (%))		İthalat (ABD Doları/Pay (%))	
Kütahya	8.659.474	6,0	19.941.471	16,7
Afyonkarahisar	43.267.738	53,9	147.778	85,7
Bilecik	6.942.738	7,5	19.658.677	13,2
Eskişehir	60.060.857	6,5	324.419	0,1
Uşak	5.487.196	3,2	1.508.304	0,8

Kaynak: TÜİK, Dış Ticaret İstatistikleri

İlde kum, kil ve taşocakçılığı dış ticaret yönünden stratejik konumdadır. Ülke genelinde madencilik ve taşocakçılığı ihracatının %41,6'sı demir dışı metal cevherlerinde; %33,3'ü ise kum, kil ve taşocakçılığında yapılmaktadır. Diğer sektörlerin her biri %10'dan daha az paya sahiptir. İthalatta ise 'Gizli Veri' kapsamında olmayan 2,8 milyar dolarlık değerlerin %41,4'ü demir cevherinde, %40,9'u ise maden kömüründe yapılmaktadır. Kütahya'da ise ihracatın %85,3'ü kum, kil ve taşocakçılığında yapılmaktadır. Bu alt sektör, Kütahya'nın Eskişehir dışındaki çevre illerin ihracatında da öne çıkmaktadır. İthalatta ise aynı alt sektör %50,4'lük paya sahiptir. Tablo 52'deki veriler incelendiğinde, Kütahya ve Bilecik illerinde bu alt sektörün dış ticaretinde açık verildiği görülmektedir. Bu iki ilin aynı zamanda çevrelerindeki illerin aksine madencilik sektöründe dış ticaret açığı veren iller arasında yer alması, söz konusu alt sektörün dış ticaretteki ağırlığını göstermektedir. Bu durum, Kütahya'nın madencilik ve taşocakçılığı sektöründeki rekabet gücünü arttırmak için kum, kil ve taşocakçılığının katalizör olabileceği anlamına gelmektedir.

Tablo 52 - Madencilik Alt Sektörlerinde İhracat ve İthalat Değerleri (2012)

	Kütahya		Afyonkarahisar	
	İhracat (Dolar)	İthalat (Dolar)	İhracat (Dolar)	İthalat (Dolar)
Maden kömürü	-	-	-	-
Demir dışı metal cevherleri		199.686	-	-
Kum, kil ve taşocakçılığı	7.389.732	10.053.984	43.266.175	86.181
Kimya ve gübre sanayisinde kullanılan mineraller	6.234	1.481.481	100	61.597
Tuz	11.792	-	-	-
Başka yerde sınıflandırılmamış madencilik ve taşocakçılığı	1.251.716	8.206.320	1.463	-
	8.659.474	19.941.471	43.267.738	147.778

Kaynak: TÜİK, Dış Ticaret İstatistikleri

	Bilecik		Eskişehir		Uşak	
	İhracat (Dolar)	İthalat (Dolar)	İhracat (Dolar)	İthalat (Dolar)	İhracat (Dolar)	İthalat (Dolar)
Maden kömürü	-	11.528	-	-	-	-
Demir dışı metal cevherleri	-	2.851.904	-	804	-	-
Kum, kil ve	6.942.738	8.031.941	10.349.687	101.223	5.475.091	87.307

taşocakçılığı						
Kimya ve gübre sanayiinde kullanılan mineraller	-	1.693.591	664.848	118.845	-	1.416.671
Tuz	-	-	349.994	23.560	-	-
Başka yerde sınıflandırılmamış madencilik ve taşocakçılığı	-	7.069.713	48.696.328	79.987	12.105	4.326
	6.942.738	19.658.677	60.060.857	324.419	5.487.196	1.508.304

Kaynak: TÜİK, Dış Ticaret İstatistikleri

İhracatta öne çıkan mermerin blok halinde satılmasının ürettiği katma değer, işlenmiş olarak ihraç edilmesine göre çok düşüktür; ithalatta öne çıkan ürünlerin birim değeri çok düşük seviyededir. MTA verilerine göre 2010 yılında ihracat ve ithalatta öne çıkan ürünler Tablo 53 ve Tablo 54'te sunulmaktadır. Ülke ihracatında ton başına değeri en yüksek ürünler arasında bakır, işlenmiş traverten, kurşun, çinko ve işlenmiş mermer yer almaktadır. İşlenmiş ve blok halinde ihraç edilen mermer arasındaki değer farkı dikkat çekmekte olup; blok halinde satılan mermerin ton başına değeri 133 dolar iken, işlenmiş mermerin ton değeri 474 dolardır. İthalatta ise kıymetli taşlardan sonra ton başına değeri en yüksek ürünler; zirkonyum silikat, manyezit ve işlenmiş granittir.

Tablo 53 - İhracatta Öne Çıkan Maden Ürünlerinin İhracat Miktar ve Değerleri (2010)

Ürün Adı	İhracat Miktarı (Kg)	İhracat Değeri (ABD Doları)	Birim Değer (ABD Doları/Ton)
Mermer; İşlenmiş	1.413.183.626	670.502.638	474
Mermer; Ham Blok ve Plakalar Halinde	5.026.020.471	670.449.770	133
Bakır	421.536.562	483.296.139	1.147
Krom	2.257.017.729	471.455.910	209
Çinko	392.725.259	193.993.909	494
İşlenmiş Traverten	226.567.900	122.273.496	540
Feldspat	3.727.204.142	104.689.420	28
Yontulmaya ve İnşaata Elverişli Diğer Taşlar	475.085.627	90.624.512	191
Manyezit	232.929.649	69.229.785	297
Alçıtaşı ve Alçı İhracatı	835.266.978	68.605.784	82
Kurşun	610.813	316.786	519

Kaynak: MTA, Maden Dış Ticareti

Tablo 54 - İthalatta Öne Çıkan Maden Ürünlerinin İthalat Miktar ve Değerleri (2010)

Ürün Adı	İthalat Miktarı (Kg)	İthalat Değeri (ABD Doları)	Birim Değer (ABD Doları/Ton)
Taşkömürü	22.074.372.835	3.211.445.281	145
Demir	7.220.977.221	923.742.505	128
Granit; İşlenmiş	267.321.219	151.065.116	565
Fosfat	686.965.802	65.124.562	95
Koklaşabilir Kömür	172.684.824	54.984.320	318
Kaolin ve Kaolinli Killer	424.216.323	47.559.434	112
Manyezit	60.121.275	42.385.226	705
Zirkonyum Silikat	27.440.805	34.542.623	1.259
Krom	113.487.329	29.954.215	264
Kıymetli Taşlar	77.209	27.234.187	352.733

Kaynak: MTA, Maden Dış Ticareti

Madencilik sektöründe katma değeri yüksek ürünlerin üretiminde sorunlar görülmekte ve bu sorunlar dış ticareti olumsuz etkilemektedir. Ülke genelinde alüminyum, diatomit, manganez, zımpara taşı, bentonit, kaolin, kireçtaşı, granit, feldispat, manyezit, bakır, demir, bitümler, krom, mermer, barit, kuvars, zirkonyum silikat, florit, turba, kükürt ve grafitte ithalatın ton başına değeri, ihracatın ton başına değerinden büyüktür. Bu durum, adı geçen maden ürünlerinde ithal edilen madenler kadar katma değer üretilmediğini veya niteliği daha düşük seviyede üretim yapıldığını göstermektedir. Bu ürünlerdeki ihracat ve ithalatın ton başına değerleri Tablo 55'te sunulmaktadır. İlde öne çıkan ürünlerden mermerin işlenmiş haldeki ihracatının ton değeri 480 dolarken; ithalatta bu değer 764 dolar olması ile manyezitin ihracattaki ton başına değerinin 305 dolarken; ithalatta bu değer 731 dolar olması dikkat çekmektedir. Bu ürünlerden alüminyum, kaolin, demir, bitümler, zirkonyum silikatflorit, turba, kükürt ve grafitte dış ticaret açığı verilmesi; manyezit, krom ve mermerdeki yüksek ithalat değerleri söz konusu ürünleri stratejik hale getirmektedir. Bu ürünlerden özellikle kaolin, demir, mermer, krom ve manyezit ilde öne çıkmaktadır.

Tablo 55 - Seçilmiş Maden Ürünlerinde İhracat ve İthalatın Ton Başına Değerleri (2012)

Ürün Adı	İhracat Birim Değeri (Dolar/Ton)	İthalat Birim Değeri (Dolar/Ton)
Alüminyum	32	461
Tripolit, diatomit, kiselgur	64	792
Manganez	137	942
Zımpara taşı ve diğer tabii aşındırıcılar	79	506
Bentonit	112	437
Kaolin ve kaolinli killer	33	121
Kireç ve kireçtaşları	95	341
Granit, ham	44	140

Feldispat	32	92
Manyezit	305	731
Bakır	1.276	2.634
Demir	74	146
Bitümler	518	929
Krom	197	350
Mermer, işlenmiş	480	764
Barit	139	221
Kuvars	124	179
Mermer, ham blok ve plakalar halinde	155	214
Zirkonyum silikat	2.082	2.768
Florit	315	350
Turba	213	232
Kükürt	177	188
Grafit	1.321	1.379

Kaynak: MTA, Maden Dış Ticareti Verileri

Kütahya ili yer altı kaynakları bakımından zengin illerden biri olup aynı zamanda Türkiye için stratejik öneme sahip madenleri de sınırları içerisinde barındırmaktadır. 36 çeşit madene sahip olan Kütahya'da öne çıkan madenler bor, manyezit, gümüş ve linyittir. Türkiye'nin, dünya rezervinin büyük bir bölümünü elinde bulundurduğu bor madeninin 1.681.474.000 ton rezervi Kütahya ili sınırları içerisinde, Emet ilçesinde yer almaktadır.⁷ Manyezit açısından da oldukça zengin bir il olan Kütahya'da, Türkiye manyezit üretiminin büyük bir bölümü yapılmaktadır. Merkez ve Tavşanlı ilçelerinde halen işletilmekte olan çok sayıda manyezit yatağı vardır. Türkiye'de işletilen tek gümüş yatağı Kütahya ili Gümüşköy yatağıdır. Kütahya ili zengin linyit potansiyellerine sahip olup bu durum ildeki sanayinin gelişiminde çok önemli rol oynamaktadır. Kütahya'daki linyit madeni ve termik santraller önemli bir istihdam kaynağı yaratmaktadır. Özellikle Tunçbilek ve Seyitömer yörelerindeki linyit sahaları en önemli yataklardan olup Seyitömer ve Tunçbilek Termik santrallerinin linyit ihtiyaçları buralardan karşılanmaktadır.

Bölgede madencilik sektöründen imalat sanayiye geçişteki sorunlar, Bölge ihracatının gelişmesini olumsuz etkilemektedir. Ülke genelindeki işlenmiş mermer ve ham mermerin birim ihracat değerleri (sırasıyla 474 ve 133 dolar) kullanıldığında; Kütahya'nın ham ve bloklar halinde mermeri, işlenmiş halde satması yıllık ihracatını 15.056.755 dolar (%9,3) artıracaktır. Bu durum, Kütahya'nın maden alanındaki potansiyelini imalata dökmesi halinde büyük kazanımlar elde edeceğinin göstergesidir.

⁷ MTA, İl Maden Potansiyelleri (2013)