

SANAYİ

İldeki 3 ilçede üretim aşamasına geçmiş 4 OSB bulunmaktadır. İlde üretim aşamasına geçmiş OSB bulunan ilçeler; Kütahya Merkez (2 adet), Gediz ve Tavşanlı'dır. Ayrıca Simav ilçesinde ise aktif olmayan ancak tüzel kişiliği bulunan bir OSB bulunmakta olup Altıntaş'ta OSB kurulması için girişimler devam etmektedir.⁴ Türkiye'deki OSB sayısının 277 olduğu düşünüldüğünde İlde ülke genelindeki OSB'lerin %1,8'i bulunmaktadır. Afyonkarahisar'da 7, Bilecik'te 5, Eskişehir'de 1 ve Uşak'ta ise 3 aktif OSB'nin bulunması; Kütahya'da yakın çevresine benzer sayıda OSB'nin bulunduğunu göstermektedir.

Son yıllarda ilde bulunan OSB'lerin elektrik ve doğalgaz tüketimi ile OSB'lerde istihdam edilen kişi sayısında büyük bir artış gözlemlenmektedir. Tablo 35'e göre elektrik ve doğalgaz tüketiminin giderek arttığı, OSB'lerde faaliyet gösteren firmaların ve doğal olarak yaratılan istihdam rakamlarının ciddi boyutlara yükseldiği belirlenmiştir. Bu rakamlar ilin sanayisinin son 10 yıl içinde çok büyük ilerleme kaydettiğini göstermektedir.

Tablo 35 – İldeki OSB'lerin Elektrik ve Doğalgaz Tüketimi, OSB'lerde bulunan Firma Sayıları ve İstihdam

OSB	Elektrik Tüketimi (1.000 kWh)		Doğalgaz Tüketimi (1.000 m ³)		Firma Sayısı		İstihdam	
	2004	2014	2004	2014	2004	2014	2004	2014
Merkez 1. OSB	4.500	118.000	1.500	70.000	15	84	600	6.500
Merkez 2. OSB ^c	-	54.500	-	37.907	-	7	-	545
Gediz	3.938 ^a	12.621	2.490 ^a	8.284	2 ^a	18	30 ^a	950
Tavşanlı	1.061 ^b	4.077	-	-	9 ^b	19	820 ^b	2.475

^a2008 Yılına ait rakamlar; ^b2012 Yılına ait rakamlar, ^c2006 yılında kurulmuştur.

Kaynak: İlde Bulunan OSB'lerin Müdürleri İle Görüşme

İl, marka başvurusu ve marka tescili açısından çevre illerle kıyaslandığında düşük düzeydedir. 2008-2012 yılları arasında ülke genelinde yapılan 394.635 marka başvurusunun 1.234'ü (binde 3'ü), 197.598 marka tescilinin 668'i (binde 3'ü) Kütahya'da yapılmıştır. İl, gerek marka başvurusu, gerekse marka tescili yönünden Eskişehir ve Afyonkarahisar'ın gerisinde kalmıştır. Ayrıca Eskişehir'in diğer çevre illerinin neredeyse toplamı kadar marka başvurusuna sahip olması ve diğer illerin toplamından fazla sayıda marka tesciline sahip olması dikkat çekmektedir.

Tablo 36 - Marka Başvuru ve Tescil Sayıları

	Marka Başvuru Sayısı (2008-2012)	Marka Tescil Sayısı (2008-2012)
Kütahya	1.234	668

⁴ OSBÜK Bilgi Sistemi, Valilikler

Afyonkarahisar	1.492	757
Bilecik	239	100
Eskişehir	3.285	1.821
Uşak	544	263

Kaynak: Türk Patent Enstitüsü, Marka İstatistikleri (2013)

Kütahya'da endüstriyel tasarım kabiliyetinin yüksek olduğu anlaşılmaktadır. İl, endüstriyel tasarımda gerek başvuru, gerekse tescil açısından çevre illerin önünde yer almaktadır. Bu sayıda özellikle etkili olan husus ildeki taş ve toprağa dayalı endüstriler sektörünün sürekli endüstriyel tasarım başvurusunda bulunmasıdır.

Tablo 37 - Tasarım Başvurusu ve Tescil Sayıları

	Endüstriyel Tasarım Başvuru Sayısı (2008-2012)	Endüstriyel Tasarım Tescil Sayısı (2008-2012)
Kütahya	2.714	2.492
Afyonkarahisar	230	239
Bilecik	83	84
Eskişehir	1.178	1.223
Uşak	204	199

Kaynak: Türk Patent Enstitüsü, 2012

Bölge illerinde kurulan şirketlerin sermayelerinin Türkiye geneline oranı %2,2'dir. Ülke genelinde 2009 yılında kurulan şirketlerin toplam sermayeleri 2.108.598.000 TL olup, ülke genelinde kurulan 8.346 imalat sektörü şirket ve kooperatifinin 71'i Kütahya'da kurulmuştur. Diğer çevre illerden Eskişehir 356 ile öne çıkarken Afyonkarahisar'da 38, Bilecik'te 66, Uşak'ta ise 24 şirket ve kooperatif kurulmuştur. Kurulan şirket ve kooperatiflerin sermayeleri göz önüne alındığında Kütahya, Afyonkarahisar ve Bilecik ile birlikte yakın değerlere sahiptir. Kütahya'da ayrıca 2002 yılında 240 olan firma sayısının 2014 yılında 580'e ulaştığı belirlenmiştir.

Tablo 38 - İmalat Sektöründe Kurulan Şirket ve Kooperatiflerin Sermayeleri Toplamının İllere Göre Dağılımı

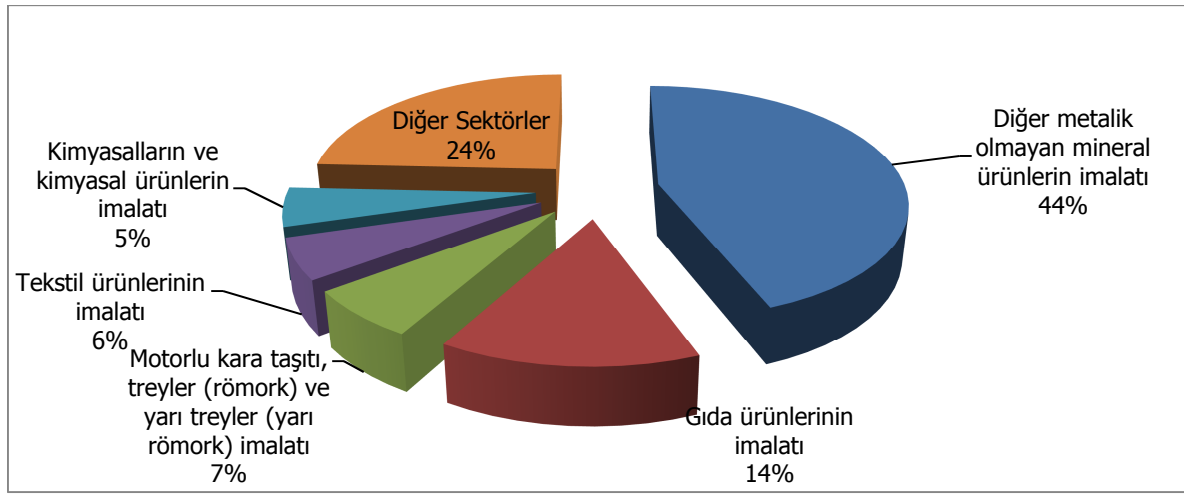
	Sermaye (TL)	Türkiye Geneline Oranı (%)
Kütahya	10.365.000	0,5
Afyonkarahisar	10.345.000	0,5
Bilecik	10.421.000	0,5
Eskişehir	41.957.000	2,0
Uşak	5.185.000	0,2

Kaynak: TÜİK, İş Demografisi İstatistikleri (2009)

İldeki Dumlupınar Üniversitesi'nde Teknoloji Tasarım Geliştirme Bölgesi bulunmaktadır. Çevre illerden sadece Eskişehir'deki Anadolu Üniversitesi'nde teknopark bulunması, çevre illerde söz konusu alandaki talebin karşılanmasında Dumlupınar Üniversitesi'nin de etkili olabileceğini göstermektedir.

İlde diğer metalik olmayan mineral ürünlerin imalatı, katma değer açısından ilk sıradadır. İlde katma değer açısından diğer önemli sektörler gıda ürünlerinin imalatı, motorlu kara taşıtı, treyler (römork) ve yarı treyler (yarı römork) imalatı, tekstil ürünlerinin imalatı ve kimyasalların ve kimyasal ürünlerin imalatı imalatıdır. Diğer metalik olmayan mineral ürünlerin imalatının ilk sırada olmasında Bölgedeki seramik ve mermer üretiminin etkisi büyüktür. Sektör, il katma değerinin %44'ünü tek başına üretmektedir. Değerler Grafik 7'de gösterilmektedir.

Grafik 7 - İlde En Çok Katma Değer Üreten 5 Sektörün Dağılımı (2012)

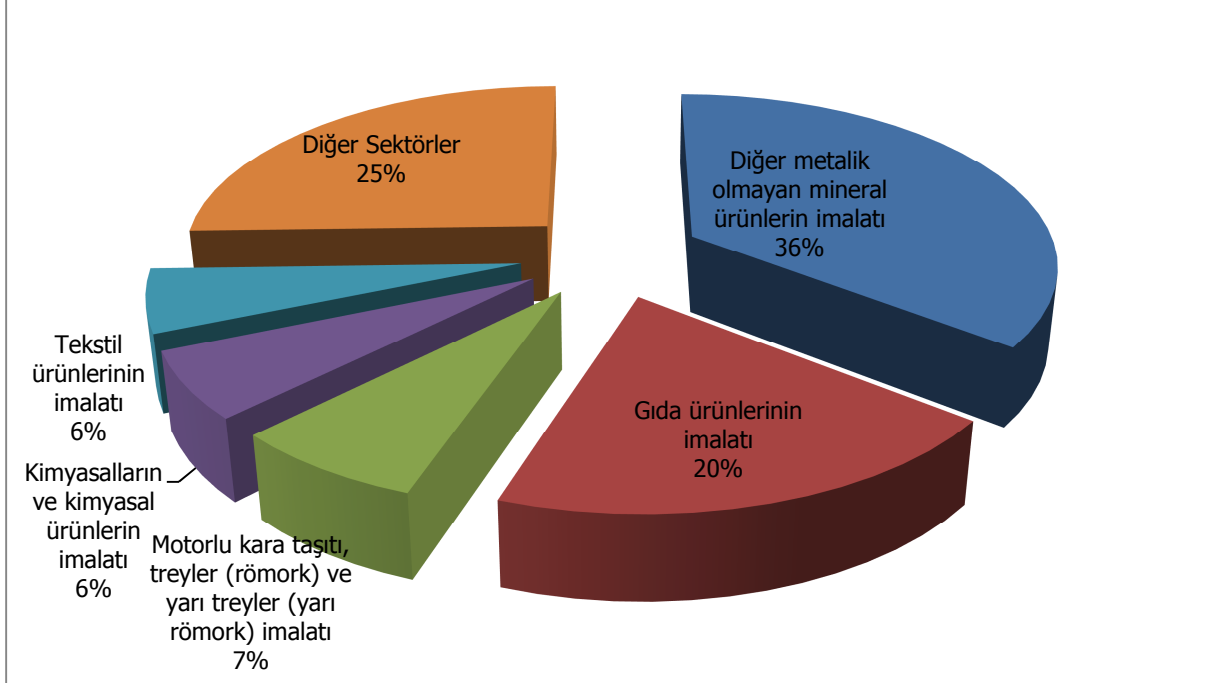


Kaynak: TÜİK, Yıllık İş İstatistikleri (2010), SGK (2013) ve Zafer Kalkınma Ajansı Hesaplamaları⁵

İlde en çok katma değer üreten sanayi sektörleri ile en çok üretim değerine sahip sektörler benzerlik göstermektedir. Grafik 8'deki dağılım incelendiğinde, en çok katma değer üreten beş sektör ile en fazla üretim değerine sahip beş sektörün aynı olduğu görülmektedir. Diğer metalik olmayan mineral ürünlerin imalatı, katma değerdeki payı, üretim değerindeki payından yüksek olan bir sektör olarak öne çıkmaktadır.

⁵ TÜİK verileri aracılığıyla ülke genelinde sektörlerin çalışan başına ortalama katma değerleri ile sektörlerin Bölgedeki illerde SGK'ya kayıtlı çalışan sayıları çarpımıyla elde edilmiştir.

Grafik 8 - İldeki Sanayi Üretimini Sektörlere Göre Dağılımı (2012)



Kaynak: TÜİK, Yıllık İş İstatistikleri (2010), SGK (2013) ve Zafer Kalkınma Ajansı Hesaplamaları⁶

Ülke genelinde sektörlerin paylarında 2008-2012 yılları arasında büyük değişim yaşanmadığı görülmektedir. Ülke genelinde istihdamdaki payı en çok artan sektörler %3,5 puan ile mobilya imalatı ile %2,7 puan motorlu kara taşıtı, treyler (römork) ve yarı treyler (yarı römork) imalatı sektörleri olmuştur. Buna karşın; %2,5 puan ile fabrikasyon metal ürünleri imalatı (makine ve teçhizat hariç) ve %1,7 puan ile giyim eşyalarının imalatı sektörleri payı en çok azalan sektörler olmuştur.

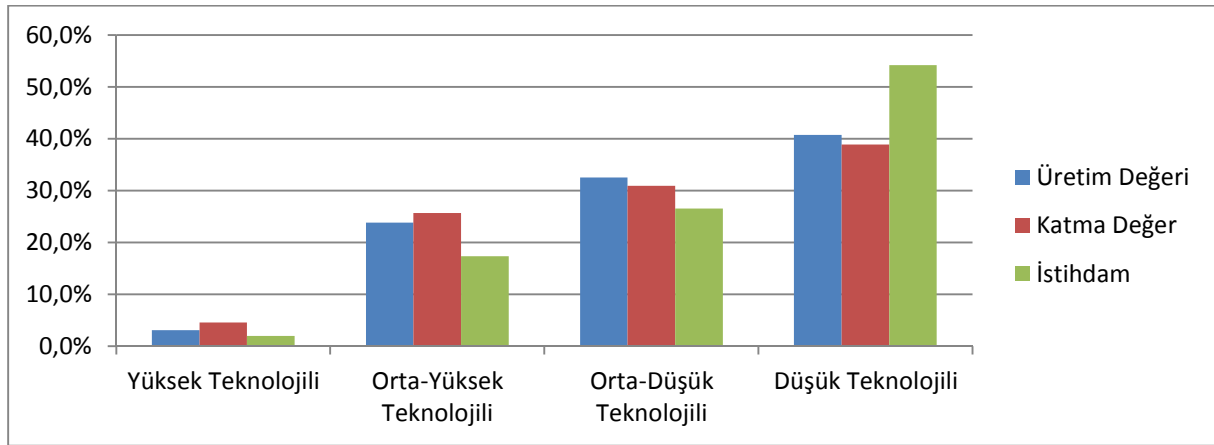
İl genelinde ise diğer metalik olmayan mineral ürünlerin imalatı sektörü, 2008-2012 yılları arasından sanayi faaliyetleri içerisinde en çok istihdama sahip sektör unvanını korumaktadır. Beş yılda bu sektörün payı %41,8'den %37,2'ye gerilemiştir. Gıda ürünlerinin imalatı sektöründe ise %16,6'dan %14,3'e gerileyiş söz konusudur. İlde fabrikasyon metal ürünleri imalatı (makine ve teçhizat hariç) sektörünün payı %6,7'den %7,2'ye; motorlu kara taşıtı, treyler (römork) ve yarı treyler (yarı römork) imalatı sektörünün payı ise %0,5'ten %5,8'e çıkmıştır.

Düşük teknoloji sektörler, katma değer üretmede ve üretim değeri oluşturmada istihdam paylarına nazaran kötü bir performans sergilemektedir. Grafik 9'a göre, Ülke genelinde istihdamın %50'sinden fazlasının bulunduğu düşük teknoloji sektörler üretim

⁶ TÜİK verileri aracılığıyla ülke genelinde sektörlerin çalışan başına ortalama üretim değerleri ile sektörlerin Bölgedeki illerde SGK'ya kayıtlı çalışan sayıları çarpımıyla elde edilmiştir.

ve katma değer yaklaşık %40'ını oluşturmaktadır. İstihdam oranı nispeten daha az olan yüksek ve orta-yüksek teknoloji sektörlerinin üretilen katma değerdeki payları gerek üretimdeki, gerekse istihdamdaki paylarından daha fazladır. Bu durum, katma değer üretmek ve daha fazla üretim yaparak ekonomik gelişmeyi sağlamak için düşük teknoloji sektörleri yerine yüksek ve orta-yüksek teknoloji sektörlerine geçilmesi gerektiğini göstermektedir.

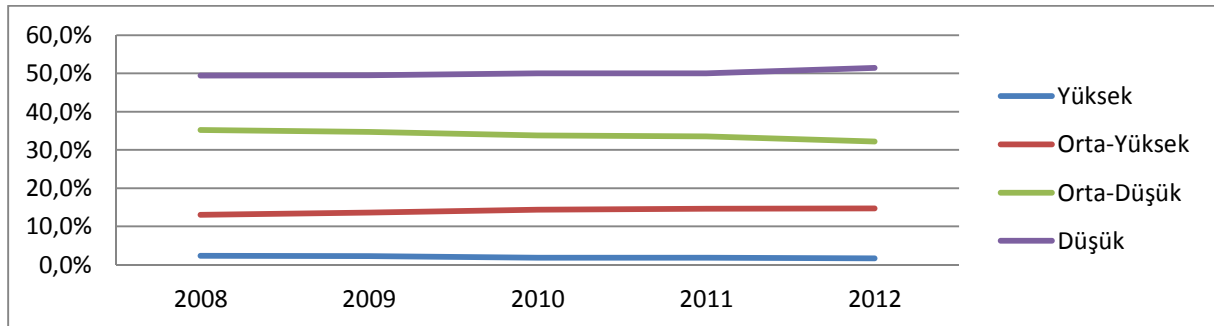
Grafik 9 - Sektörlerin Teknoloji Düzeylerine Göre Üretim, İstihdam ve Katma Değerdeki Payları



Kaynak: TÜİK, Yıllık İş İstatistikleri (2010), Zafer Kalkınma Ajansı Hesaplamaları

Ülke genelindeki istihdamda 2008-2012 yılları arasında çok yavaş bir şekilde orta-düşük sektörlerden orta-yüksek teknoloji sektörlerine geçiş yaşandığı görülmektedir. Ülke genelinde, 2008-2012 yılları arasında yüksek teknoloji sektörlerindeki istihdam oranı %2 civarında iken, düşük teknoloji sektörlerindeki istihdam oranının %50 civarında olduğu ifade edilebilir. Orta-yüksek teknoloji sektörlerindeki istihdamın artmasına rağmen yüksek teknoloji sektörlerinin artmaması; üretim yapısındaki dönüşümün sağlanmasında sorun olduğunu göstermektedir. Ülke genelindeki imalat sektörü istihdamının teknoloji düzeylerine göre gelişimi Grafik 10'da sunulmaktadır.

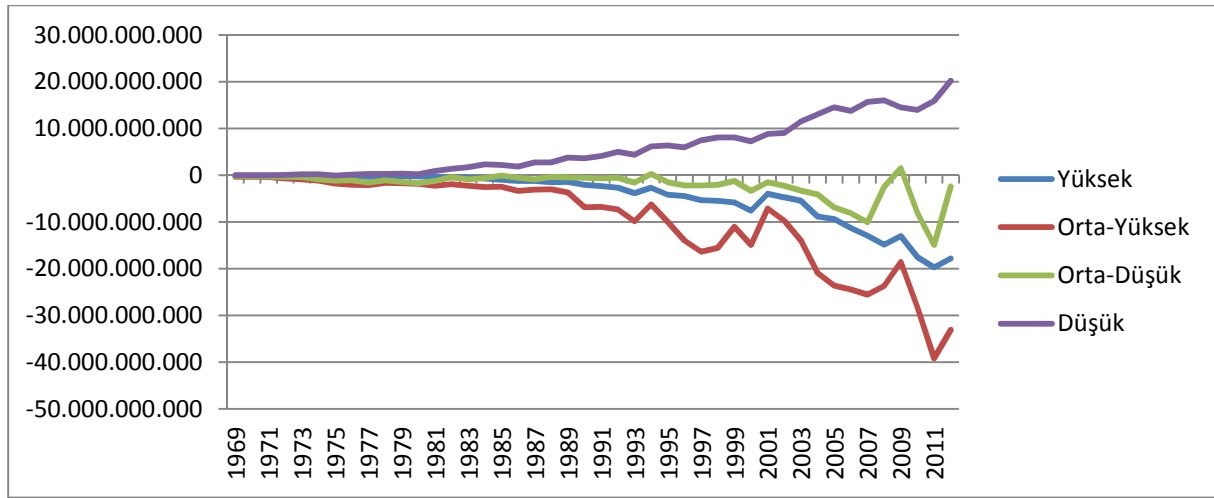
Grafik 10 - Ülke Genelinde Teknoloji Düzeyine Göre İstihdam



Kaynak: SGK (2013), Zafer Kalkınma Ajansı Hesaplamaları

Ülke genelinde sadece düşük teknoloji sektörlerde dış ticaret fazlası verilmektedir. Uzun dönem boyunca dış ticaret açığı veren ülkede düşük teknoloji sektörlerdeki ihracatın ithalatından fazla olduğu Grafik 11'de görülmektedir. Buna karşın; düşük teknoloji sektörlerde bir dış ticaret dengesi söz konusu iken; yüksek ve orta-yüksek teknoloji sektörlerde dış ticaret açığı söz konusudur. Söz konusu açık giderek artarken; ülke genelindeki dış ticaret açığının teknoloji açığıyla açıklanabildiği görülmektedir. Özellikle her yıl en fazla açığın orta-yüksek teknoloji sektörlerde verilmesi dikkat çekmektedir.

Grafik 11 - Ülke Genelinde Teknoloji Düzeyine Göre Dış Ticaret Açığı (Dolar)



Kaynak: TÜİK Dış Ticaret İstatistikleri