

İNSAN VE TOPLUM

Ülke genelinde medyan yaş 30,1 iken Manisa ve çevre illerinde bu değer daha yüksektir. Tablo 54'te yer alan ve TÜİK tarafından yapılan nüfus projeksiyonu 2023 yılında Manisa ve çevresinin sahip olacağı işgücünün niteliğine dair ipucu vermektedir. Buna göre, Manisa'da ülke geneline göre daha yaşlı olan nüfus, 2023'te de bu yapısını koruyacaktır. Ortalama yaşam süresinin uzaması ve genç nüfusun Bölge dışına göç etmesi gibi etkenlerle ortalama yaş yükselmektedir. Buna karşın 2012'de Denizli hariç çevre illerin altında ortalama yaş değerine sahip olan Afyonkarahisar'ın bu konumunu 2023'te de koruyacağı öngörülmektedir. **Bu durum, Manisa'daki nüfusun çevresine göre daha genç bir yapıda olacağını göstermektedir.**

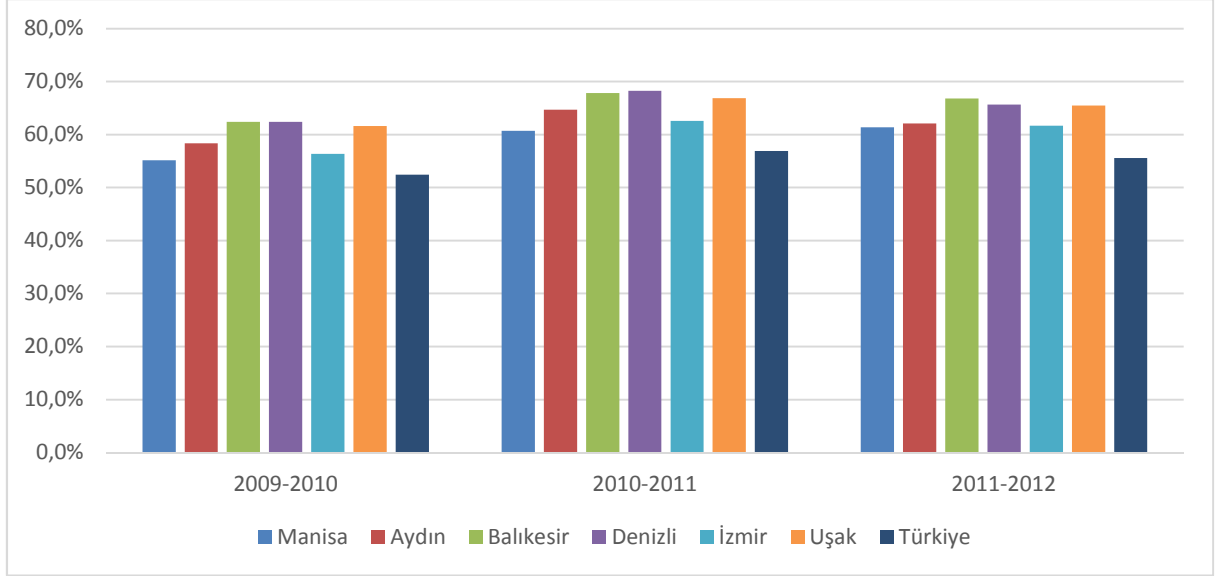
Tablo 54 - İllere ve Cinsiyete Göre Medyan Yaş

	2012			2023		
	Toplam	Erkek	Kadın	Toplam	Erkek	Kadın
Manisa	33,6	32,9	34,4	38,6	37,6	39,6
Aydın	34,8	34,2	35,6	39,5	38,8	40,3
Balıkesir	37,2	36,0	38,3	42,1	40,8	43,5
Denizli	33,2	32,8	33,7	38,0	37,7	38,3
İzmir	34,1	33,4	34,8	38,9	38,1	39,8
Uşak	34,1	33,4	34,7	39,1	38,5	39,8
Türkiye	30,1	29,5	30,6	34,0	33,3	34,6

Kaynak: TÜİK, Nüfus Projeksiyonları 2013-2075

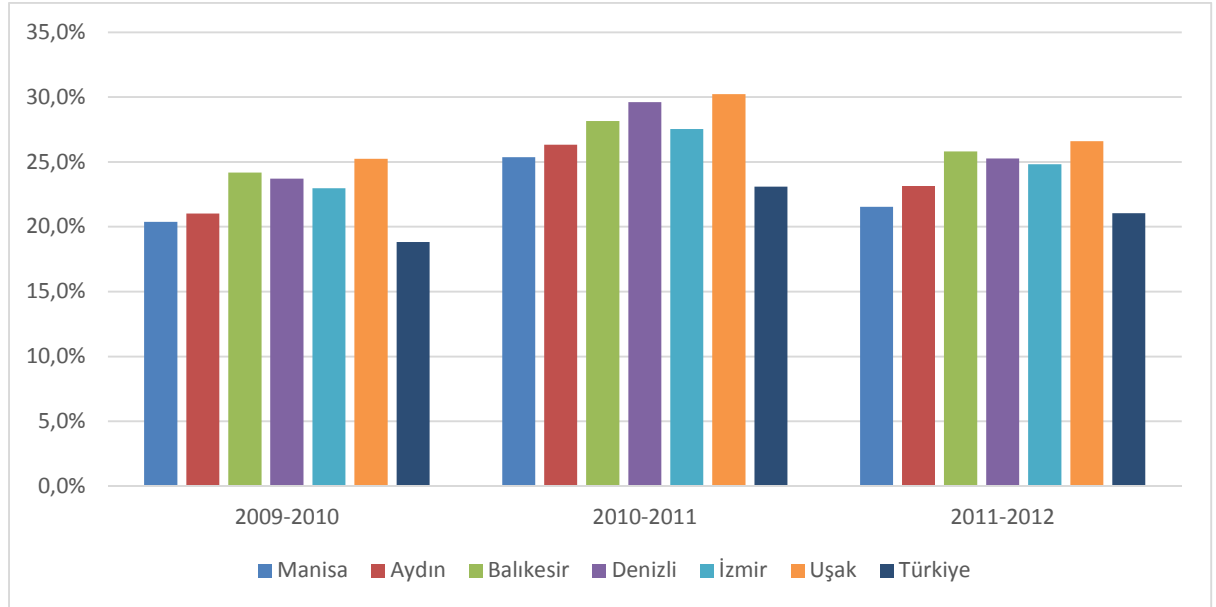
İlin son yıllarda verdiği göç içinde nitelikli nüfusun payı oldukça yüksektir. Grafik 7 ve Grafik 8'de görüleceği üzere, Manisa'da hem lise ve üzeri eğitimlilerin, hem de yükseköğretim ve üzeri eğitimlilerin göç eden nüfus içindeki payı ülke genelinden yüksektir. İlde 2009-2010 dönemi ile 2010-2011 dönemi arasında nitelikli nüfusun toplam göç içindeki payı artmıştır. 2011-2012 döneminde ise bu oranda azalma olmuştur. Bu verilerden görüleceği gibi Manisa, verdiği göç içerisinde nitelikli nüfus bakımından yöre illerine göre en düşük oranda nitelikli işgücü kaybına uğrayan ildir. Ancak ildeki durum ve Türkiye'deki durum karşılaştırıldığında düşük olsa da önümüzdeki dönemlerde kalkınmada önemli bir yeri olan nitelikli işgücünü kaybetme riski bulunmaktadır.

Grafik 7 - Lise ve Üzeri Eğitimliilerin Göç Edenler İçindeki Payları



Kaynak: TÜİK, Adrese Dayalı Nüfus Kayıt Sistemi

Grafik 8 - Yükseköğretim ve Üzeri Eğitimliilerin Göç Edenler İçindeki Payları



Kaynak: TÜİK, Adrese Dayalı Nüfus Kayıt Sistemi

İlde işveren veya kendi hesabına çalışanların sayısı yüksektir. Tablo 55'teki verilere göre Manisa'da işveren veya kendi hesabına çalışan 141.000 kişi tüm çalışanların %27'sini oluşturmaktadır. Söz konusu değer çevre illerden Aydın'da %25; İzmir'de %17,6; Denizli'de %25,8; Balıkesir'de %28,8 ve Uşak'ta %27'dir. Manisa ücretsiz aile işçisi sayısında da yüksek değerlere sahiptir. Anılan değer Uşak'ta en yüksek olup Uşak'ı Balıkesir ve Manisa takip etmektedir.

Tablo 55 - İşteki Durumuna Göre Çalışanlar

İl	İstihdam (Bin Kişi)	Ücretli, maaşlı veya yevmiyeli (Bin Kişi)	İşveren veya kendi hesabına (Bin Kişi)	Ücretsiz aile işçisi (Bin Kişi)	Ücretli, maaşlı veya yevmiyeli (%)	İşveren veya kendi hesabına (%)	Ücretsiz aile işçisi (%)
Manisa	520	286	141	94	55,0	27,0	18,0
Aydın	359	226	90	43	63,0	25,0	12,0
Balıkesir	426	224	123	79	52,6	28,8	18,6
Denizli	360	216	93	51	60,0	25,8	14,2
İzmir	1.330	1.033	234	63	77,7	17,6	4,7
Uşak	132	68	36	29	51,2	27,0	21,8

Kaynak: TÜİK, Nüfus ve Konut Araştırması (2011)

İldeki ticaret ve sanayi odaları ile ticaret borsaları, nüfus büyüklüğü ve ticari faaliyetleri fazla olan ilçelerdedir. Ülke genelindeki 182 ticaret ve sanayi odasının 8'i, 113 ticaret borsasının ise 5'i Manisa'da bulunmaktadır.⁷ Anılan odalar Merkez (Şehzadeler ve Yunusemre)'in yanı sıra Akhisar, Alaşehir, Demirci, Gördes, Salihli, Soma ve Turgutlu ilçelerinde bulunmaktadır. İldeki ticaret borsaları ise Akhisar, Alaşehir, Manisa Merkez (Şehzadeler ve Yunusemre), Salihli ve Turgutlu'da bulunmaktadır. Ticaret ve sanayi odası veya ticaret borsası bulunan ilçeler, Manisa'nın nüfus ve ticari faaliyet yönünden büyük ve daha gelişmiş ilçeleridir.

İlde kişi başına düşen bütçe geliri düşük seviyededir. Ülke genelinde 2008'de 2.963,00 TL olan fert başı tahakkuk edilen bütçe geliri 2012 yılında %63,8'lik artışla 4.852,00 TL'ye kadar yükselmiştir. Söz konusu değer Manisa'da 2008'de 999,00 TL iken beş yılda %76,4'lük artışla 1.762,00 TL'ye çıkmıştır. İldeki kişi başına düşen bütçe gelirindeki artışın ülke genelindekine göre daha yüksek olması olumludur.

48

Tablo 56 - Kişi Başına Düşen Bütçe Geliri (TL)

	2008	2012	Değişim (2008-2012) (%)
Manisa	999	1.762	76,4
Aydın	939	1.502	59,9
Balıkesir	1.114	1.715	54,0
Denizli	1.286	2.241	74,3
İzmir	5.405	9.694	74,4
Uşak	694	1.338	92,9
Türkiye	2.963	4.852	63,8

Kaynak: Gelir İdaresi Başkanlığı, Vergi İstatistikleri (2013); TÜİK, Adrese Dayalı Nüfus Kayıt Sistemi

İlde 2022 sayılı Sosyal Yardım Yasası (Muhtaç, Yaşlı ve Engelli Aylığı)'ndan faydalanan kişilerin tüm nüfusa oranı çevre illerden Aydın'dan sonra ikinci sıradadır. Tablo 57'de görüleceği üzere 2011 yılında Türkiye'de %1,79 olan bu oran Manisa'da %2,10; Aydın'da %2,20; Balıkesir'de %2,00; Denizli'de %1,60, İzmir'de 1,34, Uşak'ta ise 2,03'tür. Çevre iller arasında bu oranın en düşük olduğu il İzmir ve ardından Denizli'dir. Bu oranın yüksek olması ilde sosyal yardıma muhtaç kişilerin fazla olduğu manasına gelmektedir.

⁷ TOBB İstatistikleri

Tablo 57 - 2022 sayılı Sosyal Yardım Yasası'ndan Faydalananların Sayısı

	Nüfus	2022 sayılı Yasadan Faydalanan Sayısı/Nüfus (%)	2022 sayılı Yasadan Faydalanan Sayısı
Manisa	1.340.074	2,10	28.242
Aydın	999.163	2,20	22.047
Balıkesir	1.154.314	2,00	23.178
Denizli	942.278	1,60	15.115
İzmir	3.623.540	1,34	48.673
Uşak	339.731	2,03	6.883
Türkiye	74.724.269	1,79	1.337.989

Kaynak: SGK İstatistik Yıllıkları (2011)

İl genelinde seçime katılma oranı oldukça yüksektir. Tablo 58'e göre Manisa'da seçime katılanların oranı %91,5'tir. Ülke genelinde %83,2 olan oranın Manisa ve çevresindeki illerde de yüksek olduğu görülmektedir. Bu durum, toplumsal karar alma süreçlerine katılmaya Manisa ve çevresinin ülke geneline göre daha meyilli olduğunu göstermektedir.

Tablo 58 - 2011 Genel Seçimi Katılım Oranları

	Seçime Katılım Oranı (%)
Manisa	91,5
Aydın	88,6
Balıkesir	90,1
Denizli	91,1
İzmir	87,3
Uşak	91,5
Türkiye	83,2

Kaynak: TÜİK, Bölgesel İstatistikler, Seçim İstatistikleri

İlde yeni kurulan vakıf sayıları çevre illere göre fazladır. 1980-2012 yılları arasında Vakıflar Genel Müdürlüğü'ne göre ülke genelinde 4.319 yeni vakıf kurulmuştur. Söz konusu vakıfların 33'ü (binde 8'i) Manisa'da kurulmuştur. Manisa'nın çevre illerinden İzmir 199 vakıfla (binde 46) öne çıkarken Aydın'da 46 (binde 11), Balıkesir'de 59 (binde 14), Denizli'de 50 (binde 12) ve Uşak'ta 14 (binde 3) vakıf kurulmuştur. Bu durum, Manisa'nın vakıflaşma yönünden çevresine göre ortalama bir konuma yakın olduğunu göstermektedir.

İlde dernekleşme düşük seviyededir. Dernekler Genel Müdürlüğü verilerine göre; 100.785 faal derneğin 1.463'ü Manisa'da bulunmaktadır. Manisa'da on bin kişiye düşen dernek sayısı 10,76 ile çevre iller arasında en düşük düzeydedir. Çevre iller arasında on bin kişiye düşen dernek sayısında 16,94 ile Uşak en yüksek düzeydedir. Çevre illerin tümünde on bin kişiye düşen dernek sayısının ülke genelinin üzerinde olması, yörenin dernekleşmede başarılı olduğunu göstermektedir.

Tablo 59 - On Bin Kişiye Düşen Dernek Sayıları (2013)

	On Bin Kişiye Düşen Dernek Sayısı
Manisa	10,76
Aydın	13,61
Balıkesir	13,45
Denizli	14,37
İzmir	13,88
Uşak	16,94
Türkiye	13,14

Kaynak: Dernekler Genel Müdürlüğü, İllere Göre Faal Dernek Sayıları Listesi ve TÜİK, Adrese Dayalı Nüfus Kayıt Sistemi Sonuçları