

## İNSAN VE TOPLUM

**Ülke genelinde medyan yaş 30,1 iken Uşak ve çevre illerinde bu değer daha yüksektir.** Tablo 56'da yer alan ve TÜİK tarafından yapılan nüfus projeksiyonu 2023 yılında Uşak ve çevresinin sahip olacağı işgücünün niteliğine dair ipucu vermektedir. Buna göre, Uşak'ta ülke geneline göre daha yaşlı olan nüfus, 2023'te de bu yapısını koruyacaktır. Ortalama yaşam süresinin uzaması ve genç nüfusun Bölge dışına göç etmesi gibi etkenlerle ortalama yaş yükselmektedir. İlin, çevre iller arasındaki en yaşlı nüfusa sahip olma durumunu 2023 yılında da koruyacağı öngörülmektedir.

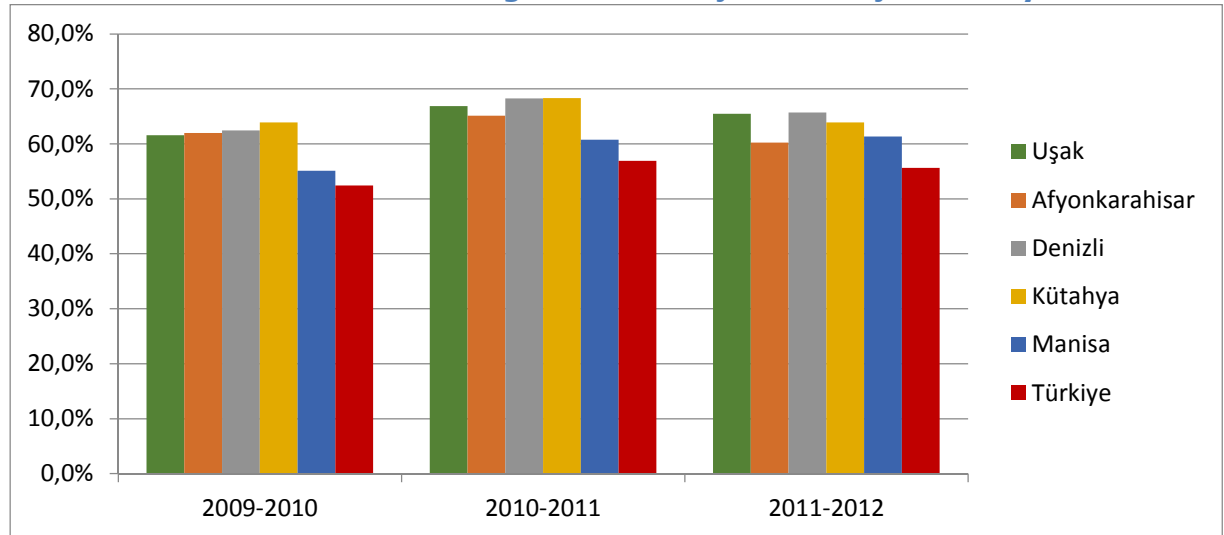
**Tablo 56 - İllere ve Cinsiyete Göre Medyan Yaş**

	2012			2023		
	Toplam	Erkek	Kadın	Toplam	Erkek	Kadın
Uşak	34,1	33,4	34,7	39,1	38,5	39,8
Afyonkarahisar	31,2	30,5	31,8	35,0	34,4	35,7
Denizli	33,2	32,8	33,7	38,0	37,7	38,3
Kütahya	34,1	33,2	35,0	37,3	36,6	38,1
Manisa	33,6	32,9	34,4	38,6	37,6	39,6
Türkiye	30,1	29,5	30,6	34,0	33,3	34,6

Kaynak: TÜİK, Nüfus Projeksiyonları 2013-2075

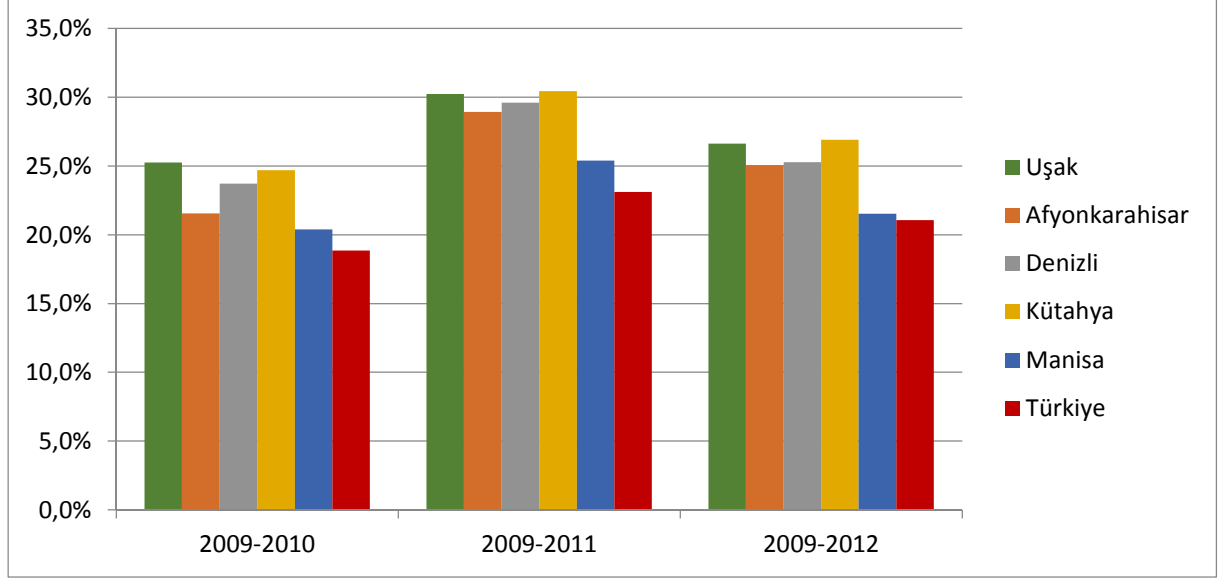
**İlin son yıllarda verdiği göç içinde nitelikli nüfusun payı oldukça yüksektir.** Grafik 7 ve Grafik 8'de görüleceği üzere, Uşak'ta hem lise ve üzeri eğitilmişlerin, hem de yükseköğretim ve üzeri eğitilmişlerin göç eden nüfus içindeki payı ülke genelinden yüksektir. İlde 2009 - 2010 dönemi ile 2010 - 2011 dönemi arasında nitelikli nüfusun toplam göç içindeki payı artmıştır. 2011 - 2012 döneminde ise bu oranda azalma olmuştur. Bu verilerden görüleceği gibi ilin, önümüzdeki dönemlerde kalkınmada önemli bir yeri olan nitelikli işgücünü kaybetme riski söz konusudur.

**Grafik 7 - Lise ve Üzeri Eğitimli Nüfusun Göç Edenler İçindeki Payları**



Kaynak: TÜİK, Adrese Dayalı Nüfus Kayıt Sistemi

**Grafik 8 - Yükseköğretim ve Üzeri Eğitimli Göç Edenler İçindeki Payları**



Kaynak: TÜİK, Adrese Dayalı Nüfus Kayıt Sistemi

**İlde ücretsiz aile işçileri ile kendi hesabına çalışanların payı yüksektir.** Tablo 57'deki verilere göre Uşak'ta ücretsiz aile işçisi olarak çalışan 29 bin kişi tüm çalışanların %21,8'ini oluşturmaktadır. Söz konusu değer ülke genelinde %11,2 iken, çevre illerden Afyonkarahisar'da %20,7; Denizli'de %14,1; Kütahya'da %21,1; Manisa'da ise %18'dir. Ayrıca ülke genelinde %20,2 olan ve genelde esnafları içeren işveren veya kendi hesabına çalışanların payının da Uşak'ta %27 gibi yüksek bir seviyede olması dikkat çekmektedir.

**Tablo 57 - İşteki Durumuna Göre Çalışanlar**

İl	İstihdam (Bin Kişi)	Ücretli, maaşlı veya yevmiyeli (Bin Kişi)	İşveren veya kendi hesabına (Bin Kişi)	Ücretsiz aile işçisi (Bin Kişi)	Ücretli, maaşlı veya yevmiyeli (%)	İşveren veya kendi hesabına (%)	Ücretsiz aile işçisi (%)
Uşak	132	68	36	29	51,2	27,0	21,8
Afyonkarahisar	237	125	63	49	52,9	26,4	20,7
Denizli	360	216	93	51	60,1	25,9	14,1
Kütahya	195	102	52	41	52,4	26,5	21,1
Manisa	520	286	141	94	54,9	27,1	18,0
Türkiye	24.320	16.664	7.731	2.731	68,5	20,2	11,2

Kaynak: TÜİK, Nüfus ve Konut Araştırması (2011)

**İldeki ticaret ve sanayi odaları ile ticaret borsaları, Merkez ilçe ile Karahallı ilçelerinde bulunmaktadır.** Ülke genelindeki 182 ticaret ve sanayi odasının 2'si, 113 ticaret borsasının ise 1'i Uşak'ta bulunmaktadır.<sup>7</sup> Söz konusu odalar Merkez'in yanı sıra Karahallı ilçesindedir. Ticaret ve sanayi odası bulunan 2 ilçede organize sanayi bölgesinin de bulunması oda bulunan ilçelerin genelde sanayisi gelişmiş ilçeler olduğunu göstermektedir. İldeki tek ticaret borsası ise 2 organize sanayi bölgesinin bulunduğu Merkez ilçededir.

<sup>7</sup> TOBB İstatistikleri

**İlde kişi başına düşen bütçe geliri hızla artmaktadır.** Ülke genelinde 2008’de 2.963 TL olan fert başı tahakkuk edilen bütçe geliri 2012 yılında %63,8’lik artışla 4.852 TL’ye kadar yükselmiştir. Söz konusu değer Uşak’da 2008’de 694 TL iken beş yılda %67,9’luk artışla 1.338 TL’ye kadar çıkmıştır. İldeki kişi başına düşen bütçe gelirindeki artışın ülke genelindeki ve çevredeki tüm illere göre daha yüksek olması olumlu bir gelişmedir.

**Tablo 58 - Kişi Başına Düşen Bütçe Geliri (TL)**

Düzyey	2008	2012	Değişim (2008-2012) (%)
Uşak	694	1.338	92,9
Afyonkarahisar	653	1.096	67,9
Denizli	1.286	2.241	74,3
Kütahya	794	1.484	86,8
Manisa	999	1.762	76,4
Türkiye	2.963	4.852	63,8

Kaynak: Gelir İdaresi Başkanlığı, Vergi İstatistikleri (2013); TÜİK, Adrese Dayalı Nüfus Kayıt Sistemi

**İlde 2022 sayılı Sosyal Yardım Yasası (Muhtaç, Yaşlı ve Engelli Aylığı)’ndan faydalanan kişilerin tüm nüfusa oranı ülke genelinin üzerindedir.** Tablo 59’da görüleceği üzere 2011 yılında Türkiye’de %1,79 olan bu oran Uşak’ta %2,03 iken Afyonkarahisar’da %1,99; Denizli’de %1,60; Kütahya’da %1,77; Manisa’da ise %2,11’dir. Bu oranın yüksek olması İlde sosyal yardıma muhtaç kişilerin fazla olduğu manasına gelmektedir.

**Tablo 59 - 2022 sayılı Sosyal Yardım Yasası’ndan Faydalananların Sayısı**

	Nüfus	2022 sayılı Yasadan Faydalanan Sayısı/Nüfus (%)	2022 sayılı Yasadan Faydalanan Sayısı
Uşak	339.731	2,03	6.883
Afyonkarahisar	698.626	1,99	13.966
Denizli	942.278	1,60	15.115
Kütahya	564.264	1,77	9.985
Manisa	1.340.074	2,11	28.242
Türkiye	74.724.269	1,79	1.337.989

Kaynak: SGK İstatistik Yıllıkları (2011)

**İl genelinde seçime katılma oranı oldukça yüksektir.** Tablo 60’a göre Uşak’ta seçime katılanların oranı %91,5’tir. Ülke genelinde %83,2 olan oranın Uşak çevresindeki illerde de yüksek olduğu görülmektedir. Bu durum, toplumsal karar alma süreçlerine katılmaya Uşak ve çevresinin ülke geneline göre daha meyilli olduğunu göstermektedir. İldeki seçime katılım oranı, çevre illerden sadece Manisa’nın gerisinde kalmıştır.

**Tablo 60 - 2011 Genel Seçimi Katılım Oranları**

	Seçime Katılım Oranı (%)
Uşak	91,5
Afyonkarahisar	90,0
Denizli	91,1
Kütahya	91,2
Manisa	91,6
Türkiye	83,2

Kaynak: TÜİK, Bölgesel İstatistikler, Seçim İstatistikleri

**İlde karar alma süreçlerine katılım oranı artma eğilimindedir.** Tablo 61’de 2002, 2007 ve 2011 seçimlerinde ülke genelinde ve Uşak çevresindeki illerdeki katılım oranları verilmektedir. Buna göre; Uşak’ta seçime katılım oranı ülke geneline paralel şekilde 2007’de artmış ve 2011’deki genel düşüş eğilimine rağmen artışını sürdürmüştür. Ayrıca ilde üç seçimde de katılım oranı ülke genelinin üzerindeki seviyesini korumuştur.

**Tablo 61 - Ülke Genelinde ve Uşak Çevresinde Genel Seçimlere Katılım Oranları (%) (2002, 2007, 2011)**

	2002	2007	2011
Uşak	88,5	91,1	91,5
Afyonkarahisar	86,3	90,1	90,0
Denizli	85,9	90,5	91,1
Kütahya	89,0	92,1	91,2
Manisa	87,4	90,9	91,6
Türkiye	79,1	84,2	83,2

Kaynak: TÜİK Bölgesel İstatistikler, Seçim İstatistikleri

**İlde yeni kurulan vakıf sayıları çevre illere göre fazladır.** 1980-2013 yılları arasında Vakıflar Genel Müdürlüğü’ne göre ülke genelinde 4.774 yeni vakıf kurulmuştur. Söz konusu vakıfların 15’i (binde 3’ü) Uşak’ta kurulmuştur. Aynı yıllar arasında çevre illerden Afyonkarahisar’da 36 (binde 8), Denizli’de 52 (binde 11), Kütahya’da 41 (binde 9), Manisa’da 43 (binde 9) vakıf kurulmuştur. Bu durum, Uşak’ta vakıflaşmanın geliştirilmesi ihtiyacını ortaya koymaktadır. İldeki 15 yeni vakfın 10’u Merkez ilçede kurulurken diğer ilçelerde sadece birer vakıf kurulması vakıflaşmanın ilçelerde yaygınlaşmadığının göstergesidir.

**İlde dernekleşme yüksek seviyededir.** Dernekler Genel Müdürlüğü verilerine göre; 100.835 faal derneğin 593’ü Uşak’ta bulunurken, çevre illerden Afyonkarahisar’da 1.189, Denizli’de 1.385, Kütahya’da 1.113, Manisa’da ise 1.461 dernek vardır. Çevredeki derneklerin Denizli ve Manisa illerinde yoğunlaştığı görülmektedir. Tablo 62’de sunulan on bin kişiye düşen dernek sayıları incelendiğinde ise; Uşak’ın 17,1 ile Kütahya’nın ardından yakın çevresine göre en yüksek değere sahip il olduğu dikkat çekmektedir. Manisa dışındaki çevre illerin tümünde on bin kişiye düşen dernek sayısının ülke genelinin üzerinde olması, yörenin dernekleşmede başarılı olduğunu göstermektedir.

**Tablo 62 - On Bin Kişiye Düşen Dernek Sayıları (2013)**

	On Bin Kişiye Düşen Dernek Sayısı
Uşak	17,1
Afyonkarahisar	16,8
Denizli	14,4
Kütahya	19,5
Manisa	10,7
Türkiye	13,2

Kaynak: Dernekler Genel Müdürlüğü, İllere Göre Faal Dernek Sayıları Listesi ve TÜİK, Adrese Dayalı Nüfus Kayıt Sistemi Sonuçları