

KENTSEL HİZMETLER

Uşak ve çevresindeki iller arasında nüfus başına düşen toplam sporcu sayısında Uşak ve Manisa, nüfus başına düşen spor tesisi sayısında ise yine Uşak öne çıkmaktadır. Gençlik ve Spor Bakanlığı'na bağlı tesis sayılarına bakıldığında, Uşak'ta 128, Afyonkarahisar'da 68, Denizli'de 114, Manisa'da 164 ve Kütahya'da 39 adet tesis bulunmaktadır. Yüz bin nüfusa düşen tesis sayısı ülke için 13,2 iken Uşak'ta ise 38,3; Afyonkarahisar'da 9,7; Denizli'de 12,6; Manisa'da 12,5 ve Kütahya'da 6,7'tür. On bin kişiye düşen faal sporcu sayısı ise ülke genelinde 29,7; Uşak'ta 24; Afyonkarahisar'da 23,7; Denizli'de 30,1; Manisa'da 34,2 ve Kütahya'da 23 olup; Afyonkarahisar, Kütahya ve Uşak'ın ülke ortalamasının altında kaldığı görülmektedir.⁵

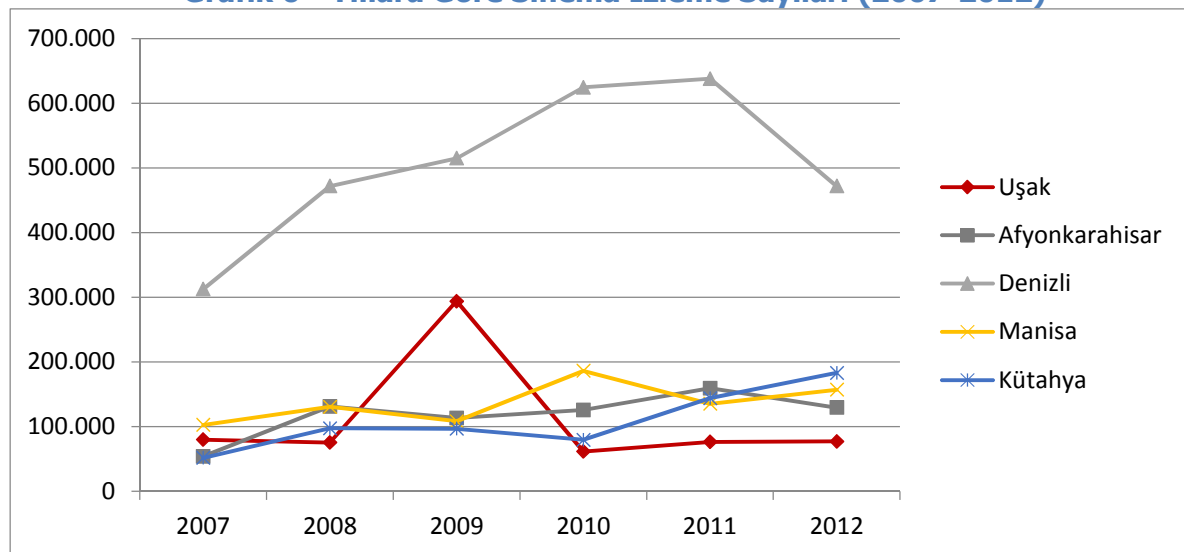
Tablo 51 - Uşak ve Çevre İllerde Spor İstatistikleri

	Uşak	Afyonkarahisar	Denizli	Manisa	Kütahya
Spor Kulübü	115	77	75	211	139
Spor Tesisi	128	68	114	164	39
Lisanslı Sporcu Sayısı	7.585	12.072	16.790	27.510	8.065
Faal Sporcu Sayısı	803	1660	2337	4093	1344

Kaynak: Gençlik ve Spor Bakanlığı Spor İstatistikleri (2007)

Sinema altyapısı açısından 2012 yılı itibarıyla Uşak'ta 7 tane sinema salonu bulunmaktadır. Sahip olunan sinema salonu sayısı açısından 2007-2012 yılları arasında, Uşak'ın 7'de kaldığı, Afyonkarahisar'ın 6'dan 21'e çıktığı, Denizli'nin 15'ten 19'a, Manisa'nın 14'ten 28'e, Kütahya'nın ise 3'ten 14'e çıktığı görülmektedir. İllerin yıllara göre sinema izleyicilerinin gelişimi ise Grafik 6'da sunulmaktadır. Bu durum çevre illerden daha az nüfusa sahip Uşak'ın kişi başına sinema izleme sayısının yöreye göre iyi konumda olduğunu göstermektedir.

Grafik 6 - Yıllara Göre Sinema İzleme Sayıları (2007-2012)



Kaynak: TÜİK Sinema İstatistikleri

⁵ TÜİK, Spor İstatistikleri (2007)

Uşak ve çevresinde 2 adet kültür merkezi bulunmaktadır. Kültür ve Turizm Bakanlığı Yatırım ve İşletmeler Genel Müdürlüğü'ne bağlı ülke genelindeki 72 adet faaliyette olan kültür merkezinden biri Uşak Eşme ve diğeri Afyonkarahisar Merkez ilçede olmak üzere Uşak ve yakın çevresinde toplamda 2 adet kültür merkezi bulunmaktadır.

Yöre illerinde opera, bale, orkestra gibi farklı türlerdeki sanatsal gösteriler yaygın değildir. Tablo 52'de gösterildiği üzere; kültürel etkinliklerin yoğun olarak toplandığı bir ilden bahsetmemiz pek mümkün değildir. Gösteri/turne sayıları incelendiğinde Denizli ilinin opera ve bale, Afyonkarahisar'ın ise koro sayısı bakımından öne çıktığı görülmektedir. Ağırlıklı olarak yüksek eğitim seviyesindeki nüfus grubunun tercih ettiği, genel anlamda farklı türlerdeki gösteri/turne sayılarının az ve yaygınlaşmamış olduğu dikkat çekmektedir.

Tablo 52 - İllerde ve Ülke Genelindeki Türlerine Göre Gösteri/Turne Sayıları

Gösteri/Turne	Opera ve Bale	Orkestra	Koro	Topluluk
Uşak	-	-	-	-
Afyonkarahisar	1	-	12	1
Denizli	7	-	1	-
Manisa	1	1	6	-
Kütahya	-	-	3	-
Türkiye	132	22	221	63

Kaynak: TÜİK, Kültür İstatistikleri (2012)

İl, topluluk gösteri ve turne sayısı bakımından diğer illerin gerisinde kalmaktadır. Gösteri ve turne başına izleyici sayılarını gösteren Tablo 53'te korolara Denizli'nin; opera, bale ve topluluk gösterilerine ise Afyonkarahisar'ın yoğun ilgisi olduğu ortalama izleyici sayılarından anlaşılmaktadır. Uşak'ta ise bu gösterilere ilginin düşük olduğu görülmektedir.

Tablo 53 - İllerde ve Ülke Genelindeki Türlerine Göre Gösteri/Turne Başına Düşen İzleyici Sayıları

Gösteri/Turne Başına İzleyici	Opera ve Bale	Orkestra	Koro	Topluluk
Uşak	-	-	-	-
Afyonkarahisar	1.000	-	1417	2000
Denizli	535	-	3000	-
Manisa	100	955	283	-
Kütahya	-	-	1800	-
Türkiye	578	1108	967	2103

Kaynak: TÜİK, Kültür İstatistikleri (2012)

İlde kişi başına düşen yeşil alan miktarı çevre illere göre düşük düzeydedir. Kişi başına düşen yeşil alan miktarı Uşak'ta ise 5 m² iken Afyonkarahisar'da 3,32 m², Denizli'de 9,16 m², Kütahya'da 12 m² ve Manisa'da 9,28 m²'dir. Çevre iller arasından sadece Kütahya, kişi başına olması gereken standart (10 m²/kişi) yeşil alan miktarının üzerinde yeşil alana sahiptir⁶ ve diğer çevre illerde kişi başına düşen yeşil alan miktarının arttırılmasına ihtiyaç duyulmaktadır.

⁶ Çevre ve Şehircilik Bakanlığı, İl Çevre Durum Raporları (2011)

Uşak'taki internet erişimi çevre illere göre ortalama seviyede, ülke geneline göre düşük düzeydedir. İnternet erişiminin ölçülmesinde kullanılan penetrasyon oranı, abone sayısının nüfusa bölünmesiyle elde edilmektedir. Ülke genelinde genişbant internet penetrasyon oranı 2008-2013 yılları arasında %8,4'ten %42,5'e çıkmıştır. Söz konusu değerler yöre illerinde ülke ortalamasının altında kaldığı görülmektedir. Bu durum, çevrenin genel olarak internet erişiminde eksikliği olduğunu göstermektedir. Bu noktada Afyonkarahisar çevre iller arasında en düşük değere sahiptir.

Tablo 54 - İllerde ve Ülke Genelindeki Genişbant İnternet Penetrasyon Oranları

	Genişbant İnternet Penetrasyon Oranı (%)
Uşak	34,1
Afyonkarahisar	33,3
Denizli	38,0
Manisa	34,0
Kütahya	36,1
Türkiye	42,5

Kaynak: Bilgi Teknolojileri ve İletişim Kurumu, Resmi İstatistik ve Yayınlar, Yıllık İ İstatistikleri (2013)

Afyonkarahisar, Denizli ve Kütahya'da 2000 - 2012 yılları arasında kişi başına düşen banka şubesi sayıları artarken, Uşak ve Manisa'da azaldığı ve 2012 yılı itibarıyla yöre illerinde nüfus başına düşen banka şubesi sayılarının ülke genelinin gerisinde olduğu görülmektedir. 2012 yılındaki 10.158 banka şubesinin 37'si Uşak'ta iken 77'sinin Afyonkarahisar'da, 124'ünün Denizli'de, 55'inin Kütahya'da ve 143'ünün Manisa'da bulunduğu görülmektedir. Yöre illerinde yüz bin kişiye düşen banka şube sayısının Türkiye ortalamasının altında olması, bu illerde finansal altyapı yönünden eksikliklerin olduğunu ve finansal hizmetlerin yoğunlaşmadığını göstermektedir.

Tablo 55 - İllerde ve Ülke Genelindeki Yüz Bin Kişiye Düşen Banka Şube Sayıları

	2000	2012
Uşak	11,8	10,8
Afyonkarahisar	8,9	10,9
Denizli	12,2	13,0
Kütahya	8,4	9,6
Manisa	11,0	10,6
Türkiye	11,5	13,4

Kaynak: Türkiye Bankalar Birliği, Türkiye'de Bankacılık Sistemi İllere ve Bölgelere Göre Banka, Şube, Nüfus, Mevduat ve Kredilerin Dağılımı (2012)